

Informe mensual de anuncios de inversión

28 de agosto de 2009

Anuncios de Inversión Julio de 2009

01 /

En julio de 2009, la base de anuncios de inversión de abeceb.com registró 40 anuncios. Esta cifra indica una caída del 32,2% con respecto a los 59 contabilizados en el mes de junio.

02 /

En el acumulado de los primeros siete meses de 2009 se registraron 301 anuncios, mientras que en el mismo período de 2008 los anuncios sumaron 228.

03 /

Los anuncios de inversión para el séptimo mes de 2009 sumaron un total de U\$S 699 millones. Para el mismo mes de 2008 el monto de los anuncios ascendía a U\$S 1.357 millones, con lo que la comparación interanual deja una baja del 48,5%.

04 /

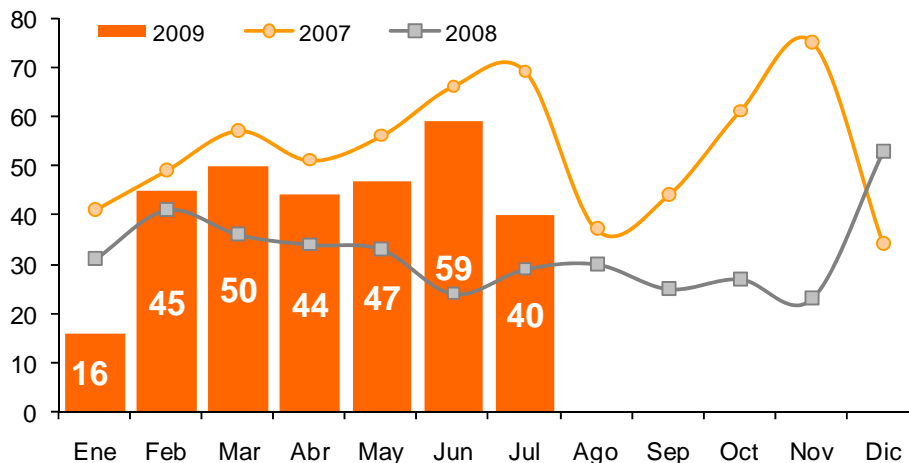
En el acumulado de estos siete meses, los anuncios de inversión totalizan U\$S 12.862 millones, un 0,4% menos que en igual período de 2008.

:: Cantidad de anuncios de Inversión

En julio de 2009, la base de anuncios de inversión de abeceb.com registró 40 anuncios. Esta cifra indica una caída del 32,2% con respecto a los 59 contabilizados en el mes de junio y representa la menor cantidad desde el mes de enero de 2009. En la comparación interanual, la cuantía de anuncios supera en un 37,9% a los 29 que se registraron en julio de 2008 –uno de los meses de menor cantidad de anuncios de aquel año- pero se encuentra 42% debajo de los 69 de igual mes de 2007.

En el acumulado de los primeros siete meses de 2009 se registraron 301 anuncios, mientras que en el mismo período de 2008 los anuncios sumaron 228. La diferencia entre las dos cantidades representa un alza de 32%. Por otro lado, si comparamos la cifra registrada en el acumulado del 2009 contra la que se había registrado en el mismo período de 2007, la merma asciende al 22,6%.

Gráfico 1: Evolución mensual de las cantidades de anuncios de inversión.



Fuente: Base de anuncios abeceb.com

:: Monto de anuncios de Inversión

Los anuncios de inversión para el séptimo mes de 2009 sumaron un total de U\$S 699 millones. Para el mismo mes de 2008 el monto de los anuncios ascendía a U\$S 1.357 millones, con lo que la comparación interanual deja una baja del 48,5%. Una vez más, debe recordarse que julio de 2008 fue uno de los peores meses del año, sólo superior a septiembre y junio.

El monto de los anuncios del mes de julio es muy inferior al de junio, cuando se alcanzó U\$S 2.443 millones. En lo que va de 2009, el monto de los anuncios de julio es el más bajo, luego de los U\$S 524 millones que se registraron en agosto.

En el acumulado de estos siete meses, los anuncios de inversión totalizan U\$S 12.862 millones, un 0,4% menos que en igual período de 2008, lo cual muestra prácticamente una paridad. Sin embargo, parte importante de los proyectos de este año puede explicarse por los

grandes anuncios del mes de febrero, cuando grandes empresas anunciaron sus planes de inversión para todo el año. Estos anuncios coincidieron con el viaje de la Presidenta Cristina Kirchner a España. De no contar con estos anuncios, se verificaría una caída mayor en los montos proyectados de este año. Del análisis mes a mes, se destaca que sólo en dos meses los anuncios de 2009 son mayores que los de 2008 (febrero y junio).

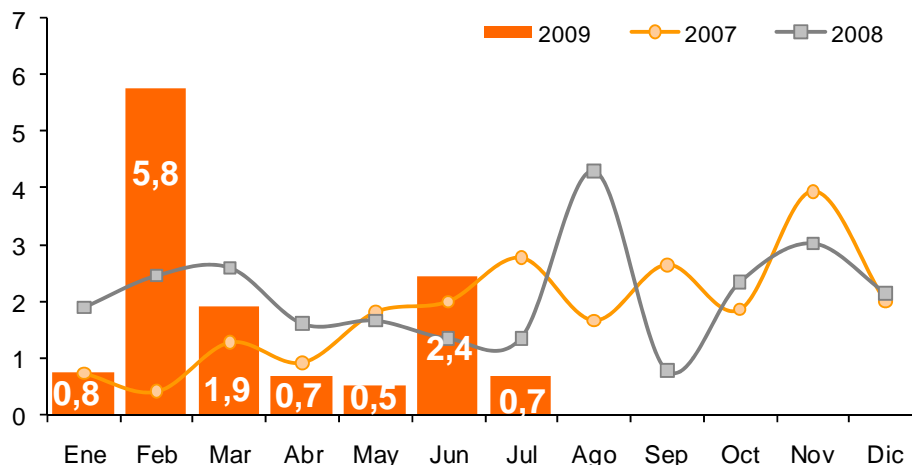
El monto promedio de los anuncios del mes de julio es de U\$S 17,5 millones, lo que comparado con el monto promedio de los anuncios de julio de 2008, marca una caída del 62%. Esto implica que en julio de 2009 los planes anunciados fueron de una muy menor envergadura. En la comparación del acumulado de cada año, el monto promedio de los anuncios de 2009, U\$S 42,7 millones, es casi 25% inferior al monto promedio registrado en igual período de 2008.

En julio se registraron sólo dos anuncios por montos superiores a U\$S 100 millones. Juntos, acumulan U\$S 485 millones, lo cual es cerca del 70% de los montos de todo el mes.

El anuncio más importante corresponde a la familia griega Logothetis, los dueños de la naviera Lomar Shipping, que anunció una inversión de US\$ 300 millones en Buenos Aires en la construcción de hoteles, condominios de viviendas y edificios de oficinas.

El otro anuncio señala que ocho petroleras financiarán parte de un gasoducto que cruza el Estrecho de Magallanes. YPF, PAE, Petrobras, Oxy, Total, Apache, Wintershall y Tecpetrol aportarán u\$S 185 millones. El resto lo financiará el Estado. El ducto aumentará 14% la oferta de gas.

Gráfico 2: Evolución mensual de los montos proyectados de inversión.



Fuente: Base de anuncios abeceb.com

:: Anuncios de Inversión según Modalidad

En el mes de julio, el mayor monto de anuncios de inversión correspondió a proyectos nuevos (greenfields), con U\$S 604 millones (86,5% del total). Esta posición fue impulsada por los dos anuncios mencionados como de mayor envergadura.

Las ampliaciones sólo contabilizaron U\$S 92 millones, un 13,2% del total.

Por último, las fusiones y adquisiciones obtienen una participación del 0,3% y alcanzan U\$S 2 millones durante el mes.

Los datos consolidados de los primeros siete meses del año marcan una mayor representatividad de los anuncios destinados a aumentar la capacidad productiva de proyectos ya instalados. Su monto representa el 49,4% del total. Los greenfields son el 45,2% y las fusiones tan solo algo más del 5%.

Tabla 1: Anuncios de inversión por modalidad. En millones de U\$S

Modalidad	2008				2009			
	Julio		7 meses		Julio		7 meses	
	Monto	%	Monto	%	Monto	%	Monto	%
Ampliación	395	29,1%	4.521	35,1%	92	13,2%	6.359	49,4%
Fusión y Adquisición	12	0,9%	696	5,4%	2	0,3%	694	5,4%
Greenfield	950	70,0%	7.659	59,5%	604	86,5%	5.809	45,2%
Total	1.357		12.877		699		12.862	

Fuente: Base de anuncios abeceb.com

:: Anuncios de Inversión según Sector

El sector de la construcción, aunque solventado principalmente en un solo anuncio de U\$S 300 millones, ha sido el principal destinatario de las inversiones del mes de julio, absorbiendo casi el 50% del total. Los anuncios de este sector sumaron durante el mes U\$S 331 millones.

La industria absorbió un 34,7% del total de anuncios con un monto cercano a U\$S 243 millones.

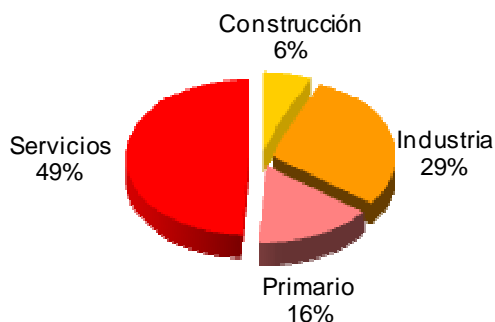
Los proyectos destinados a servicios totalizan U\$S 100 millones y son el 14%.

Por último, el sector primario anunció proyectos por U\$S 25 millones.

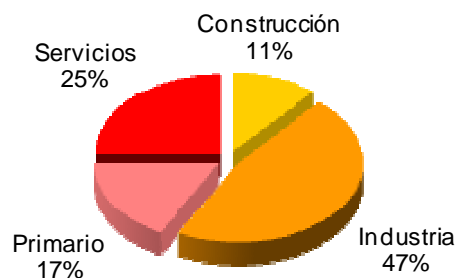
Los datos en el acumulado al mes de julio muestran a los anuncios destinados al sector industrial como los más representativos, acaparando más del 46% del total. Los proyectos de inversión en servicios representan el 25%, en tanto que la participación de los anuncios en el sector primario ronda el 17%. La construcción sólo participa del 11% de los anuncios.

Gráfico 3: Anuncios de Inversión por Sector.

Enero - Julio 2008



Enero - Julio 2009



Sector	2008				2009			
	Julio		7 meses		Julio		7 meses	
	Monto	%	Monto	%	Monto	%	Monto	%
Construcción	0	0,0%	831	6,5%	331	47,4%	1.458	11,3%
Industria	568	41,9%	3.699	28,7%	243	34,7%	5.980	46,5%
Primario	116	8,5%	2.025	15,7%	25	3,6%	2.209	17,2%
Servicios	673	49,6%	6.322	49,1%	100	14,3%	3.215	25,0%
Total	1.357		12.877		699		12.862	

Fuente: Base de anuncios abeceb.com

:: Anuncios de Inversión según Origen del Capital

Las inversiones de capital nacional son el principal origen de los anuncios en el acumulado del año. Suman en total U\$S 3.884 millones y representan el 30% del total. En el mes de julio la participación de los proyectos nacionales llega al 21%, sólo superado por los capitales griegos que anunciaron la inversión en el sector inmobiliario.

En el segundo lugar del acumulado aparecen los proyectos de capitales españoles, con U\$S 2.930 millones en lo que va del 2009. La participación de este país en los primeros siete meses llega al 22,8%. Sin embargo en julio, los anuncios de España sólo alcanzaron U\$S 20 millones.

Brasil y más atrás Estados Unidos, aparecen como otros de los orígenes importantes en estos primeros siete meses. Sin embargo, estos países no se destacaron en el último mes.

Como ya se mencionó, el principal origen de capital del mes de julio es Grecia, pero con un solo anuncio de gran magnitud.

Tabla 2: Anuncios de Inversión por Origen del Capital. Millones de U\$S

Origen de capital	2008				2009			
	Julio		7 meses		Julio		7 meses	
	Monto	%	Monto	%	Monto	%	Monto	%
Argentina	377	27,8%	3.523	27,4%	147	21,0%	3.884	30,2%
España			1.727	13,4%	20	2,8%	2.930	22,8%
Brasil	3	0,2%	325	2,5%	26	3,7%	2.385	18,5%
Estados Unidos	19	1,4%	992	7,7%	117	16,7%	908	7,1%
Italia			413	3,2%			500	3,9%
China	310	22,8%	314	2,4%	6	0,9%	372	2,9%
Grecia			112	0,9%	300	42,9%	315	2,4%
Francia	131	9,7%	713	5,5%	29	4,1%	247	1,9%
Canadá	46	3,4%	376	2,9%			243	1,9%
Chile			370	2,9%			242	1,9%
México	118	8,7%	455	3,5%	12	1,7%	192	1,5%
Inglaterra	2	0,1%	657	5,1%	13,7	2,0%	187	1,5%
Alemania			620	4,8%	23	3,3%	119	0,9%
Australia							93	0,7%
Suiza			195	1,5%			57	0,4%
India							50	0,4%
Irlanda			40	0,3%			40	0,3%
Uruguay							8,0	0,1%
Dinamarca							7	0,1%
Bélgica	40	2,9%	115	0,9%	3	0,5%	3	0,0%
Corea Republicana			1	0,0%	3	0,4%	3	0,0%
Malasia							2	0,0%
Perú			65	0,5%			2	0,0%
Colombia								
Israel			10	0,1%				
Japón	1	0,1%	16	0,1%				
Rusia								
Singapur								
Venezuela	12	0,9%	12	0,1%				
Bolivia			4	0,0%				
Holanda	197	14,5%	302	2,3%				
Jamaica			33	0,3%				
Luxemburgo			15	0,1%				
Portugal			150	1,2%				
Taiwán			1	0,0%				
Indeterminado	102	7,5%	1.323	10,3%			74	0,6%
Total	1.357		12.877		699		12.862	

Fuente: Base de anuncios abeceb.com

:: Metodología de la base de anuncios de inversión de abeceb.com

La Base de Inversiones de abeceb.com recoge los anuncios de inversión realizados por empresas privadas localizadas en el país a través de los principales medios de prensa y de información facilitada por las cámaras empresarias que las agrupan.

La búsqueda se realiza diariamente en diarios nacionales y regionales de las 24 provincias argentinas. El resultado de este sondeo se procesa en un esquema de Base de Datos que permite organizar, agrupar y sintetizar información. Cada anuncio se imputa en el mes en que se produjo mediante la clasificación CIIU a cuatro dígitos, se homogeneizan los montos anunciados llevando todos a dólares estadounidenses y se completa la información mediante el contenido del anuncio o, de ser necesario, mediante el contacto directo con la empresa anunciante.

Es importante considerar que los resultados obtenidos son un Proxy de las expectativas que tienen y tuvieron quienes toman decisiones en las principales empresas que operan en nuestra economía. Los resultados no representan desembolsos efectivamente realizados, y, como lo que se pretende es sondear expectativas, los montos no están imputados en el tiempo que llevará el proyecto de inversión, sino que se registra el anuncio en el momento en que se hace público.

Por el mismo motivo, los anuncios de inversión realizados por el Estado (Inversión Pública) tampoco se consideran, y por tanto, no forman parte de la Base de anuncios de inversión de abeceb.com.

:: Anexo: Anuncios de inversión junio de 2009

Empresa	Origen del Capital	Sector	Modalidad	Provincia	Monto en Mill de U\$S	Proyecto
Cresud	Argentina	Servicios	Fusión y adquisición	San Luis - La Pampa	2,4	La agrícola Cresud anunció la compra del 25% que tenía la texana Cactus Feeders en dos firmas en las que ya la empresa que capitanea Eduardo Elsztein ya tenía el 25%: Por un cuarto de las dos empresas Cresud les pagó a sus -ahora- ex socios u\$S 2,4 millones.
Banco Comafi	Argentina	Servicios	Greenfield	Buenos Aires - Santa Fe - Córdoba	s/d	Banco Comafi concretó la tercera inauguración en lo que va del año. La entidad financiera anunció la apertura de una sucursal en la ciudad de Mar del Plata. En el Comafi, además, adelantaron que para antes de fines de año esperan concretar nuevas aperturas en Córdoba, Lomas de Zamora y Rosario.
Quilmes-Ambev	Bélgica	Industria	Ampliación	Buenos Aires	3,3	Cervecería y Maltería Quilmes, propiedad de la multinacional Anheuser-Busch InBev, concretó una inversión de \$ 12,5 millones en su planta de Zárate, provincia de Buenos Aires, para incorporar un sistema de generación de energía a partir de subproductos de la industria maderera de Corrientes y Entre Ríos
Wal mart	Estados Unidos	Servicios	Greenfield	La Pampa	7,9	Con una inversión de \$ 30 millones, la cadena de supermercados Changomás llegó a la ciudad de Santa Rosa.
Wal mart	Estados Unidos	Servicios	Greenfield	Formosa	10,0	Con una inversión de 10 millones de dólares, la cadena Changomás inaugurará pasado mañana un local en la ciudad de Formosa. Changomás pertenece a la compañía norteamericana Walmart.
Carrefour	Francia	Servicios	Greenfield	Chubut	5,5	Con una inversión de 21 millones de pesos, la cadena Carrefour concretó la apertura de su segundo local en la ciudad de Comodoro Rivadavia.
DLJ	Argentina	Industria	Fusión y adquisición	Córdoba	s/d	DLJ, el fondo de inversión liderado por Carlos García, compró el 75% de L' Equipe Monteur, una empresa de autopartes radicada en Córdoba. L' Equipe Monteur es una empresa radicada en Córdoba desde 1990 que se especializa en la transformación termoplástica. Vende a General Motors, Mercedes-Benz, PSA Peugeot Citroën, Renault y Volkswagen, además de algunos clientes en Brasil.
Gecor	Argentina	Servicios	Greenfield	Córdoba	15,0	Dos turbinas para generar energía empezaron a ser instaladas en la ciudad cordobesa de Río Tercero. La iniciativa es impulsada por Gecor -una sociedad anónima conformada por la Regional Villa María del Sindicato de Luz y Fuerza y por la mayoría de las cooperativas eléctricas del interior- y la inversión asciende a US\$ 15 millones

Empresa	Origen del Capital	Sector	Modalidad	Provincia	Monto en Mill de U\$S	Proyecto
Cerbell	Argentina	Construcción	Greenfield	Córdoba	3,0	El Centro Empresario de Bell Ville (CerBell) presentó públicamente a todos los vecinos y potenciales inversores de la ciudad lo que será el futuro edificio CerBell, un megaproyecto inmobiliario que contempla una inversión superior a los 3 millones de dólares. Fue en Córdoba
Dinosaurio S.A.	Argentina	Construcción	Ampliación	Córdoba	3,4	El grupo Dinosaurio invertirá 13 millones de pesos en una ampliación de su centro comercial en la ciudad de Córdoba.
AES Corporation	Estados Unidos	Servicios	Ampliación	Buenos Aires - Río Negro - Neuquén	52,5	El holding AES presentó a las autoridades un plan de inversiones por un monto de \$200 millones por ejecutarse en varias de sus compañías generadoras hidroeléctricas y térmicas.
Petroquímica Comodoro Rivadavia	Argentina	Industria	Ampliación	Neuquén	16,2	El proyecto que impulsa PCR incluye una ampliación de una de sus plantas de producción, con una inversión de 61,7 millones de pesos.
Oxipetrol - Chañares Herrados	Argentina - China	Primario	Greenfield	Mendoza	25,0	La inversión es de U\$S 25 millones. Los directivos de las firmas Chañares Herrados y Oxipetrol conformaron una Unión Transitoria de Empresas (UTE) con capitales chinos para la exploración y explotación petrolera en Mendoza en el área de los 100 kilómetros cuadrados que comprende Chañares Herrados.
GGM	Argentina	Industria	Ampliación	Buenos Aires	10,0	El ex Alpargatas Guillermo Gotelli invertirá unos u\$s 10 millones en la ampliación de su fábrica de calzado deportivo en Las Flores, porque sus socios taiwaneses de Pou Chen le aseguraron que le comprarán la nueva producción para exportarla a mercados de la región y Estados Unidos. La planta de Las Flores que opera GGM es la vieja fábrica de indumentaria deportiva que fuera de Gatic
Industrias Guidi	Argentina	Industria	Ampliación	Buenos Aires	6,0	La autopartista Industrias Guidi invertirá unos US\$ 6 millones en su planta de Burzaco para incorporar dos nuevas líneas de producción para estampado y soldado de piezas de acero para la automotriz japonesa Toyota.
Dolce Amaretto	Argentina	Industria	Greenfield	Buenos Aires	s/d	La cadena de heladerías Dolce Amaretto concretó la inauguración de tres sucursales en la provincia de Buenos Aires, con lo cual pasó a contar con 21 locales distribuidos básicamente en la Capital Federal y en el territorio bonaerense. Las aperturas se realizaron en las localidades de Moreno e Ingeniero Maschwitz y en la ciudad de Zárate.
Coto	Argentina	Servicios	Greenfield	Santa Fe	s/d	La cadena de supermercados Coto retomó su plan de aperturas y anunció para fin de mes la inauguración de una nueva tienda en el puerto de la ciudad de Santa Fe.

Empresa	Origen del Capital	Sector	Modalidad	Provincia	Monto en Mill de U\$S	Proyecto
Fën Hoteles	Argentina	Servicios	Greenfield	Ciudad Bs. As	s/d	La cadena Fën Hoteles sumará un nuevo hotel de su cadena Dazzler Tower en el barrio de San Telmo. El nuevo establecimiento se levantará en un edificio de 14 pisos ubicado en Piedras al 300 y contará con 70 habitaciones. La inauguración del hotel está prevista para septiembre próximo.
Megatlón	Argentina	Servicios	Greenfield	Santa Fe	s/d	La cadena nacional de gimnasios Megatlón Red de Clubes se instalará en las calles Mitre y Tucumán.
Meta4	España	Servicios	Greenfield	Ciudad Bs. As	s/d	La compañía española Meta4 inauguró en Buenos Aires su centro regional para atender a clientes sudamericanos
Continental Urbana	Argentina	Construcción	Greenfield	Buenos Aires	25,0	La desarrolladora inmobiliaria Continental Urbana cerró los acuerdos para incorporar al centro de salud Open Park y a la casa de entretenimientos Playland al San Justo Shopping. En su primera etapa, el complejo comercial será inaugurado en octubre próximo, con una inversión de US\$ 25 millones.
Camuzzi Gas Pampeana	Argentina	Servicios	Greenfield	Santa Cruz	1,4	La distribuidora Camuzzi Gas del Sur concretó una inversión de \$ 5,3 millones en obras de renovación de cañería de gas natural en la provincia de Santa Cruz. Las obras incluyeron la construcción de 11.000 metros de gasoductos con el objetivo de garantizar el suministro de fluido en la ciudad de Caleta Olivia.
Camuzzi Gas Pampeana	Argentina	Servicios	Greenfield	Buenos Aires	0,5	La distribuidora Gas Pampeana inauguró las obras de gas natural necesarias para la alimentación principal en la localidad bonaerense de Sierra de los Padres. con una inversión total de dos millones de pesos.
Megatone	Argentina	Servicios	Greenfield	Corrientes - Salta - Santiago del Estero	s/d	La empresa Carsa, uno de los tres socios que integran la red Megatone, retomará su plan de expansión. La casa de venta de electrodomésticos y artículos para el hogar planea concretar entre dos y tres aperturas antes de fin de año. En la firma precisan que las ubicaciones de los nuevos locales dependerán de los cierres de los contratos de alquiler, aunque adelantaron que su intención es inaugurar sucursales en las ciudades de Esquina (Corrientes), Rosario de la Frontera (Salta) y Santiago del Estero.
Coca Cola Femsa	México	Industria	Greenfield	Buenos Aires	12,0	La empresa Coca-Cola Femsa, con mayoría de capital mexicano, presentó un plan de inversiones por u\$s12 millones para la construcción de un Centro Operativo en terrenos del Mercado Central, partido de La Matanza.

Empresa	Origen del Capital	Sector	Modalidad	Provincia	Monto en Mill de U\$S	Proyecto
LG Electronics	Corea Republicana	Industria	Greenfield	Córdoba	2,5	La empresa coreana LG Electronics comenzará a fabricar lavarropas en la provincia de Córdoba. La firma anunció que destinará US\$ 2,5 millones para comenzar a producir lavarropas de carga frontal y carga superior. LG ya fabrica televisores de plasma, equipos de aire acondicionado y microondas.
Logros	Argentina	Servicios	Greenfield	Córdoba	2,0	La empresa Logros inaugurará pasado mañana una planta procesadora de subproductos bovinos del frigorífico Río Segundo, que demandó una inversión de \$ 7,5 millones.
Molinos Río de La Plata	Argentina	Industria	Ampliación	Buenos Aires	0,8	La empresa Molinos Río de la Plata obtuvo la aprobación de la Secretaría de Industria para su proyecto de ampliación de una planta para la producción de alimentos prefritos que representa una inversión total de 3 millones de pesos.
s/d	Argentina	Industria	Greenfield	Santiago del Estero	2,4	La fábrica de pastas secas -primera empresa radicada en el Parque Industrial local- abrirá sus puertas para comenzar a elaborar sus productos hacia todo el país y el exterior. Este emprendimiento demanda una inversión de 9 millones de pesos.
s/d	Argentina	Industria	Greenfield	Córdoba	1,2	La fábrica en cuestión es la única en su tipo que existe en el departamento Marcos Juárez y fue habilitada tras una inversión privada de 4,5 millones de pesos. Fue en Córdoba
Lomar Shipping	Grecia	Construcción	Greenfield	Buenos Aires	300,0	La familia griega Logothetis, los dueños de la naviera Lomar Shipping, anunció una inversión de US\$ 300 millones en Buenos Aires en la construcción de hoteles, condominios de viviendas y edificios de oficinas.
Kalpakian	Argentina	Servicios	Greenfield	La Rioja	2,6	La firma Kalpakian, firma dedicada a la importación, exportación y venta por mayor de alfombras tejidas a mano procedentes de Oriente, invirtió 10 millones de pesos para mudar su fábrica a una nueva planta de producción dentro del Parque Industrial de La Rioja.
Amerian	Argentina	Servicios	Greenfield	Santa Fe	s/d	La cadena hotelera Amerian planea abrir un establecimiento cuatro estrellas en Rosario como parte de su plan de expansión.
Bang & Olufsen	Dinamarca	Servicios	Greenfield	Ciudad Bs. As	s/d	La marca de audio y video Bang & Olufsen concretará su regreso al mercado argentino. La firma anunció la apertura de una tienda exclusiva en el barrio de Palermo.
Movistar	España	Servicios	Greenfield	Córdoba	s/d	Movistar abrió un nuevo Centro Tecnológico de Experiencia de Clientes en la ciudad de Córdoba, que ofrece en un mismo espacio toda la gama de teléfonos móviles, accesorios y servicios de última generación disponibles en el mercado. El local posee más de 320 metros cuadrados

Empresa	Origen del Capital	Sector	Modalidad	Provincia	Monto en Mill de U\$S	Proyecto
Repsol YPF - Pan American Energy - Petrobras - Oxy - Total Austral - Apache - Wintershall Energía - Tecpetrol	Argentina - España - Inglaterra - Brasil - Estados Unidos - Francia - Alemania	Industria	Greenfield	Tierra del Fuego	185,0	Ocho petroleras financiarán gasoducto que cruza el Estrecho de Magallanes. YPF, PAE, Petrobras, Oxy, Total, Apache, Wintershall y Tecpetrol aportarán u\$s 185 millones. El resto lo financiará el Estado. El ducto aumentará 14% la oferta de gas.
Dufour	Francia	Industria	Greenfield	Buenos Aires	0,1	Con una inversión de \$ 500.000, la marca de indumentaria Dufour concretó su cuarta apertura en lo que va del año en el mercado argentino. La firma, de origen francés, sumó una sucursal en el centro comercial Parque Avellaneda, que cuenta con un salón de ventas de 100 m2.
PC Arts	Argentina	Industria	Greenfield	Córdoba	0,4	PC Arts inauguró ayer una planta de computadoras de su marca Banghó en la ciudad de Córdoba, desde la cual abastecerá de notebooks y de PC de escritorio (desktops) a los mercados de Catamarca, La Rioja, Santiago del Estero, Jujuy, Salta y Tucumán. La planta, que demandó más de \$ 1,5 millones, cuenta con una superficie de 1200 metros cuadrados y emplea a 50 personas
The Candle Shop	Argentina	Servicios	Greenfield	Ciudad Bs. As	s/d	The Candle Shop, empresa dedicada a la venta de inciensos, productos aromáticos y decorativos, retomó su plan de aperturas y anunció la inauguración de un local en el shopping Galerías Pacífico, con lo cual a pasó a contar con una red comercial de siete locales.
s/d	Brasil	Industria	Greenfield	Córdoba	3,0	Una empresa brasileña dedicada al rubro de alimentación animal remitió una carta intención a la Municipalidad de esta ciudad a los fines de radicarse en el parque industrial La Victoria. La inversión rondará los 3 millones de dólares y generará 60 puestos de trabajo.