

INFORME FISCAL PROVINCIAS



OCTUBRE/09

STAFF

SS' SRC'PZ CH'P' SZZ C

DIRECTOR:
Lic. Dante E. Sica

COORDINADOR:
Lic. Mariano Lamothe

EQUIPO TÉCNICO:
Carolina Schuff
Leandro Elesgaray

INDICE

INFORME FISCAL PROVINCIAS

- 04 Las provincias finalizarán el 2009 con un déficit de 1,4% del PBI
- 10 Análisis de los ingresos provinciales al tercer trimestre
- 16 Las provincias en breve
- 21 Anexo estadístico

Las provincias finalizarán el 2009 con un déficit de 1,4% del PBI

01 /

En este informe se analiza la ejecución presupuestaria de doce provincias que cuentan con información actualizada para el primer semestre o hasta el tercer trimestre de 2009 con el objetivo de rescatar ciertas tendencias que denotan el fuerte deterioro de las cuentas provinciales en 2009.

02 /

Por el lado de los ingresos, se observa una fuerte desaceleración respecto a las tasas de crecimiento en 2008, a pesar de los aumentos en la presión tributaria y la aceleración de las transferencias discrecionales en los meses previos a la contienda electoral. Los aumentos salariales pautados en marzo imprimieron una importante inercia al gasto público provincial, que se vio potenciado por la mayor ejecución de la obra pública en el primer semestre del año.

03 /

En el tercer trimestre del año, ya varias jurisdicciones presentan resultados financieros negativos. Si las tasas de crecimiento de los ingresos y los gastos observadas en el acumulado se mantienen constantes para el resto del ejercicio, será mayor el número de provincias que finalicen el ejercicio con déficit financiero.

04 /

Nuestra estimación, es que el consolidado de las 24 jurisdicciones finalizará el ejercicio con un déficit primario de \$13.400 millones (1,2% del PBI), que luego del pago de intereses se eleva a \$16.400 millones (1,4% del PBI).

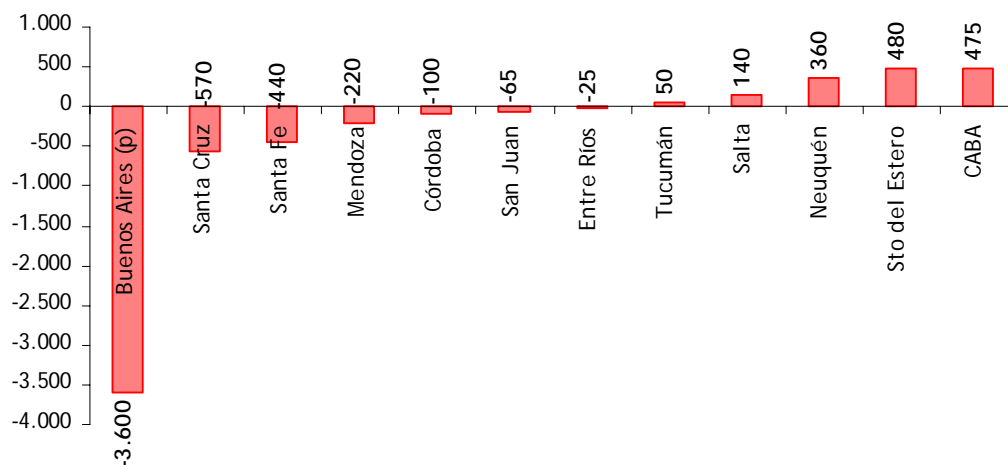
En este informe se analiza la ejecución presupuestaria de doce provincias que cuentan con información actualizada para el primer semestre o hasta el tercer trimestre de 2009. Por la diferencia de las metodologías utilizadas por las secretarías de hacienda provinciales, la información que se analiza difiere en muchos casos en cuanto el universo del sector público provincial utilizado, la etapa presupuestaria o la fecha de la última actualización.

Es por ello que no apuntaremos a realizar una consolidación de la información disponible, sino que resaltaremos las principales tendencias que atraviesan a las cuentas públicas

provinciales, y que trascienden a las diferentes metodologías de exposición de la información presupuestaria provincial.

De las doce provincias de la muestra, ya hay siete que presentan un déficit financiero en el acumulado del año. El más abultado es el de la provincia de Buenos Aires, (\$3.600 millones) y le siguen las provincias de Santa Cruz (-\$570 millones) y Santa Fe (\$440 millones). Por otra parte, dentro de las que presentan resultados positivos se destacan la Ciudad de Buenos Aires (\$475 millones) y las provincias de Santiago del Estero (\$480 millones) y Neuquén (\$360 millones).

Cuadro 1: Resultado financiero acumulado en 2009 (Entre junio y septiembre dependiendo la jurisdicción) En millones de \$.



Fuente: abeceb.com en base a Ministerios de Hacienda Provinciales

Por el lado de los ingresos, en el acumulado de 2009 se corroboró una importante reducción de la tasa de crecimiento en relación a 2008. En la mayoría de las provincias analizadas, el incremento se ubicó en un rango entre 10% y 25% interanual. Esto implicó, en muchos casos, que la variación de los recursos se redujo a la mitad de la observada en 2008.

Dentro de los ingresos tributarios, en general se verifica que **la recaudación propia crece a un ritmo superior a los envíos por Coparticipación y los Regímenes Especiales**. En algunos casos, esto se explica por las reformas tributarias aprobadas a partir del segundo semestre de 2008 (Principalmente aumentos en las alícuotas de Ingresos Brutos) mientras que en otras jurisdicciones impactaron positivamente los planes de fiscalización y los incentivos a la regularización de pagos de impuestos adeudados.

Por otra parte, **las transferencias discrecionales de origen nacional tuvieron un fuerte crecimiento en los primeros nueve meses del año**. Los envíos destinados a financiar erogaciones corrientes aumentaron un 45%, mientras que las transferencias de capital lo hicieron a un ritmo de 100%. En este último punto, cabe mencionar el impacto que tuvo el

Fondo Federal Solidario (coparticipación 30% de retenciones a la soja) que debe ser destinado a financiar gastos de capital. Entre abril y septiembre, se giró a las provincias cerca de \$2.000 millones por este concepto, sin el cual las transferencias de capital de origen nacional hubieran presentado una variación de 65% en la misma comparación.

Si se analiza la dinámica mensual de las transferencias discrecionales nacionales, se observa un fuerte crecimiento de las mismas en el segundo trimestre, que se comienza a desacelerar en el tercer trimestre, una vez pasadas las elecciones legislativas.

En lo que refiere a las erogaciones, en la mayoría de las jurisdicciones relevadas estas crecen por encima de los ingresos. En las provincias en donde ello ocurre, los gastos aumentan a una tasa que es en promedio 11 puntos porcentuales superior al de los recursos. En general, la tasa de crecimiento interanual se ubica entre el 25% y el 35% respecto al mismo período de 2008.

En todos los casos, **la partida que más impulsó el crecimiento de las erogaciones fue la de remuneraciones** al personal, que presenta un aumento promedio de 27%

en 2009. La variación se explica por el impacto anualizado de los aumentos otorgados en 2008, sumado a los acuerdos del presente ejercicio que tuvieron como referencia el 15% fijado en la paritaria con los docentes a nivel nacional.

Adicionalmente, y sobre todo en los meses previos a las elecciones, se observó un **fuerte crecimiento de la obra pública provincial**, que en la mayoría de los casos tuvo un aumento superior al 30% en relación al mismo período de 2008. En este caso, a la tradicional dinámica electoral que impacta positivamente sobre las transferencias discrecionales de origen nacional se sumó la creación del Fondo Federal Solidario, cuyos fondos deben ser destinados al financiamiento de obra pública.

Dentro las provincias de la muestra, las únicas en que los recursos aumentan a un mayor ritmo que los gastos son las provincias de Entre Ríos, Neuquén y Santiago del Estero. Estas jurisdicciones presentan en el primer semestre un resultado financiero positivo, menos en el caso de la provincia de Entre Ríos que obtuvo un déficit cercano a los \$25 millones en el acumulado del año.

Entre Ríos y Neuquén son las jurisdicciones de la muestra que

presentaron un mayor incremento de los ingresos (superior al 30%), mientras que los gastos aumentaron a una tasa que no se aleja del promedio de la selección. En Entre Ríos, la performance de los ingresos se explica por el fuerte crecimiento de las contribuciones a la seguridad social, como también de las transferencias corrientes y de capital. En cambio, en la provincia de Neuquén el principal impulsor de los ingresos en el primer semestre fue el pago extraordinario por \$480 millones en el marco de la renegociación de las áreas hidrocarburíferas. De hecho, sin este recurso extraordinario, la provincia habría presentado un déficit de \$134 millones al primer semestre.

En el caso de Santiago del Estero, los ingresos crecieron por debajo del promedio de la muestra (13%). Sin embargo, fue la jurisdicción que presentó el menor crecimiento de las erogaciones en el primer semestre, una tendencia que se vio en prácticamente todos los rubros del gasto. Dentro de las provincias analizadas, fue la que menos aumentó la partida de personal (16%) y la única que registró una caída en los gastos de capital (-13%). Esto le permitió acumular un superávit financiero de \$480 millones en los primeros seis meses del ejercicio.

Proyección de cierre 2009

A partir de la información de ejecución presupuestaria de las doce jurisdicciones se pueden resaltar ciertas tendencias que denotan el fuerte deterioro de las cuentas provinciales en 2009.

Por el lado de los ingresos, se observa una fuerte desaceleración respecto a las tasas de crecimiento en 2008, a pesar de los aumentos en la presión tributaria y la aceleración de las transferencias discrecionales en los meses previos a la contienda electoral.

Por el lado de las erogaciones, los aumentos salariales pautados en marzo imprimieron una importante inercia al gasto público provincial, que se vio potenciado por la mayor ejecución de la obra pública en el primer semestre del año.

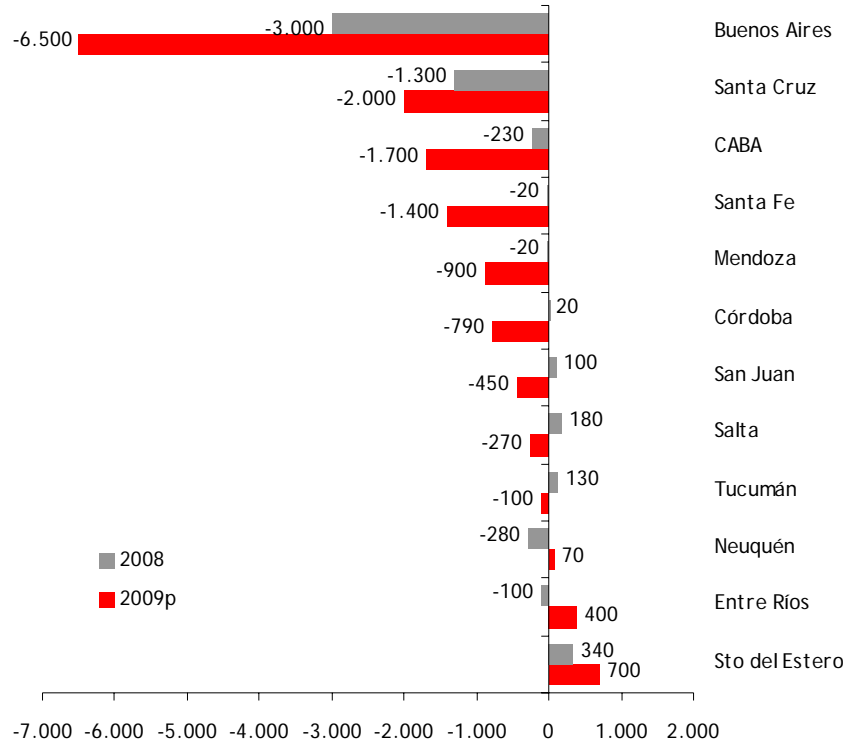
En el tercer trimestre de 2009, ya varias jurisdicciones presentan resultados financieros negativos. Si las tasas de crecimiento de los ingresos y los gastos observadas en el acumulado se mantienen constantes para el resto del ejercicio, será mayor el número de provincias que finalicen el ejercicio con déficit financiero.

Dentro de las jurisdicciones de la muestra, el ejercicio resulta en que las

únicas jurisdicciones que finalizarían con resultados financieros positivos son justamente aquellas que mantienen en 2009 un crecimiento de los ingresos por encima del de los gastos: Entre Ríos, Neuquén y Santiago del Estero. La proyección sirve para dar dimensión al deterioro observado de las cuentas provinciales en el acumulado del año. Ciertamente, el déficit será inferior si las jurisdicciones efectúan una desaceleración del gasto en las partidas más inflexibles, como es la obra pública financiada con recursos provinciales, y más aún si las señales de reactivación de la actividad local impactan positivamente en las tasas de crecimiento de la recaudación en el último trimestre.

Nuestra estimación, es que el consolidado de las 24 jurisdicciones finalizará el ejercicio con un déficit primario de \$13.400 millones (1,2% del PBI), que luego del pago de intereses se eleva a \$16.400 millones (1,4% del PBI).

Cuadro 2: Resultado financiero proyectado para 2009 si se mantienen las tasas de crecimiento de los ingresos y gastos observadas entre junio y septiembre dependiendo la jurisdicción. En millones de \$.



Fuente: abeceb.com en base a Ministerios de Hacienda Provinciales

Análisis de los ingresos provinciales al tercer trimestre

01 /

La recaudación tributaria consolidada para las 15 provincias que presentan datos actualizados se incrementó un 16% interanual en septiembre, y acumula un alza del 18,5% en los primeros nueve meses. Los tributos que explicaron la suba fueron Ingresos Brutos (+21,8% a/a) y Automotores (+20,7% a/a).

02 /

La provincia de Jujuy mostró el mayor incremento en el período enero-septiembre, con un alza del 29% en sus recursos tributarios. También se destacan las subas de la provincia de Buenos Aires (25%) y la Ciudad de Buenos Aires (+18%). Por su parte, Neuquén (-0,4%) y Tierra del Fuego (-7%) registraron bajas.

03 /

Las transferencias de Nación a provincias se incrementaron un 7,5% en los primeros nueve meses, registrando un alza considerablemente inferior al crecimiento de 2008. Los envíos correspondientes al Fondo Federal Solidario (Retenciones de soja) sumaron \$273,8 millones en septiembre, con un alza del 15% respecto a agosto.

Recaudación septiembre y acumulada 2009

La recaudación tributaria del mes de septiembre de las 15 provincias seleccionadas¹ presentó un crecimiento interanual del 16%. El incremento se explica en gran medida por el alza en los ingresos provenientes del **Impuesto a los Automotores y el Impuesto a los Sellos**, con crecimientos interanuales del 33% y el 34% respectivamente.

El **impuesto a los Ingresos Brutos**, que representa aproximadamente las dos terceras partes de los ingresos totales de las jurisdicciones, tuvo en septiembre una suba moderada del 14,2% con respecto al mismo mes de 2008. El **impuesto Inmobiliario**, por su parte, aumentó sólo un 3,5% en el mismo período.

Si se analizan los ingresos tributarios acumulados en los primeros nueve meses, se aprecia un alza del 18,5% en la comparación interanual. **Este crecimiento es explicado en un 85% por el aporte del Ingresos Brutos, que aumentó un 21,8% en relación al mismo período de 2008.**

¹ Las jurisdicciones que presentan información actualizada al mes de septiembre son: Buenos Aires, Ciudad de Buenos Aires, Santa Fe, Mendoza, Neuquén, Río Negro, Salta, La Rioja, Catamarca, Jujuy, Tierra del Fuego, Entre Ríos, Corrientes, San Juan y Catamarca.

En segundo lugar se ubican los ingresos provenientes del tributo a los Automotores, con una suba del 20,7% en el período analizado. Su aporte a la suba de la recaudación total fue del 8%. Los ingresos generados en este concepto han aumentado en los últimos meses, a la par de la recuperación en las ventas de autos en el mercado local.

El impuesto Inmobiliario presentó un alza de apenas un 1,3% en los primeros nueve meses. La explicación de este freno reside en la caída en los proyectos de inversión en la industria de la construcción, sector que fue muy golpeado por la recesión de la actividad local.

Por último, el incremento en el Impuesto a los Sellos a septiembre fue del 10,5%, con un aporte del 4% a la suba general.

Cuadro 1: Recaudación acumulada ene-sep de las 15 jurisdicciones – En mill de \$ y var a/a (%)

Tributos	Acumulado ene- sep en millones de \$		Variación	
	2008	2009	En \$ M	En %
Ingresos Brutos	19.470	23.721	4.251,1	21,8%
Inmobiliario	2.583	2.618	34,6	1,3%
Automotores	1.916	2.313	396,6	20,7%
Sellos	2.070	2.288	218,1	10,5%
Otros	1.467	1.653	185,6	12,7%
Total	27.506	32.592	5.086,6	18,5%

Fuente: abeceb.com en base a Direcciones de Rentas Provinciales

La recaudación por provincia

La provincia de Jujuy tuvo el mayor crecimiento en sus ingresos de los primeros 9 meses, en comparación con el resto de las jurisdicciones relevadas. Su recaudación tributaria ascendió a los \$223 millones, con una suba del 29% interanual. El impuesto a los Ingresos Brutos explicó el 94% del crecimiento en la recaudación total de la provincia.

En gran medida, el incremento en la recaudación se debe a dos planes que buscan incrementar la fiscalización. Por un lado, se llevó a cabo un concurso que premia a los contribuyentes que envían sus facturas de compra a la Dirección General de Rentas. En lo que concierne al impuesto inmobiliario, existe un plan de bonificaciones y exenciones al pago de este tributo para el período 2010-2011.

Otra de las jurisdicciones con buena performance en su recaudación es la provincia de Buenos Aires, que en el acumulado de los primeros nueve meses recaudó \$15.355 millones con un alza del 25% interanual. En este caso, a las acciones para incrementar la fiscalización se sumó el impacto de la reforma tributaria aprobada hacia fines de 2008, en la que se aumentó las alícuotas de Ingresos Brutos. Al igual que en Jujuy, el aporte de de este tributo fue decisivo, dado que contribuyó a explicar el 91% de los ingresos totales del período.

En contraposición a este escenario, **las provincias de Neuquén y Tierra del Fuego muestran caídas interanuales en sus ingresos tributarios.** Esto se debe, principalmente, a que las principales actividades productivas de estas provincias se vieron fuertemente

afectadas por la desaceleración de la actividad local e internacional. Mientras que en la primera la baja es del 0,4%, en la provincia más austral la baja alcanza el 7%.

La baja en Neuquén está explicada por la reducción en los ingresos por impuesto a los Sellos (-12%), y especialmente por el crecimiento nulo en los Ingresos Brutos, los cuales explican el 85% de los recursos totales.

El estancamiento en la recaudación de este tributo se debe principalmente a la

caída de la actividad extractiva de petróleo, mientras que la baja en Sellos se explica por la menor cantidad de contratos de compra-venta de hidrocarburos.

En el caso de Tierra del Fuego, el descenso se explica íntegramente por la reducción en la recaudación de Ingresos Brutos (-7% a/a), los cuales generan el 96% de los ingresos tributarios totales.

Cuadro 2: Recaudación tributaria por jurisdicción – En mill de \$ y var a/a (%)

Jurisdicción	Recaudación en mill de \$		Var a/a %
	9 m 2008	9m 2009	
Jujuy	173	223	29%
Buenos Aires	12.319	15.355	25%
Ciudad de Bs As	7.804	9.226	18%
San Juan	292	335	15%
Santa Fe	2.453	2.757	12%
Río Negro	440	492	12%
Catamarca	159	176	10%
Formosa	123	134	9%
Corrientes	270	292	8%
Entre Ríos	697	745	7%
Salta	531	568	7%
Mendoza	1.211	1.271	5%
La Rioja	93	98	4%
Neuquén	720	717	-0,4%
Tierra del Fuego	220	205	-7%

Fuente: abeceb.com en base a Direcciones de Rentas Provinciales

Transferencias automáticas de Nación a provincias

Las transferencias automáticas de Nación a provincias, que comprenden

principalmente la coparticipación de impuestos, tuvieron un crecimiento del 7,5% interanual en el acumulado de los primeros nueve meses de 2009. En la

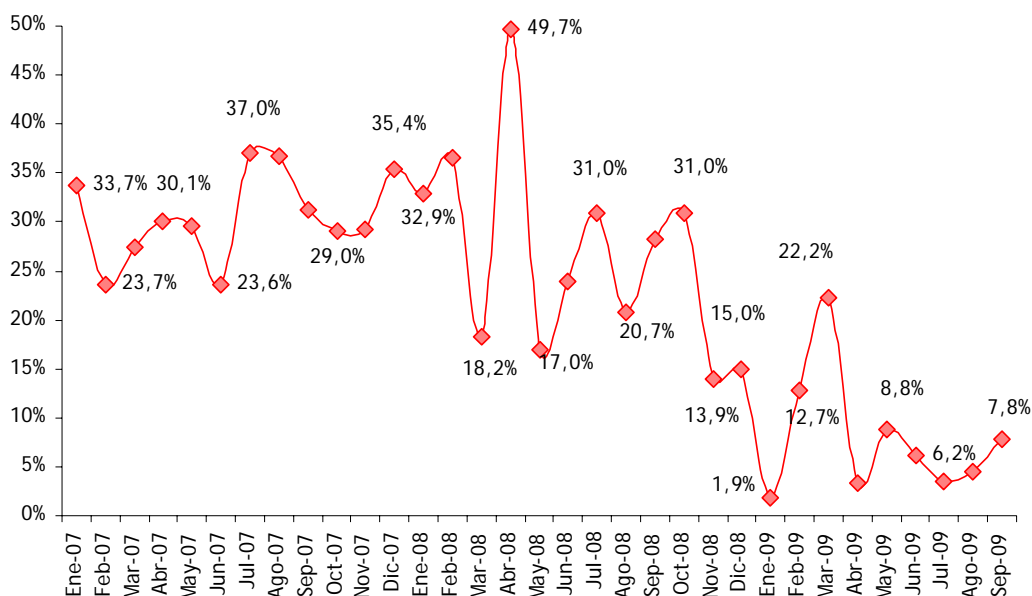
misma comparación de 2008, la suba interanual fue del 28% con respecto a los nueve meses de 2007.

Esto denota la fuerte desaceleración en los envíos a las jurisdicciones, en una etapa en que los gobiernos provinciales necesitan de estos recursos para paliar la merma en sus propios ingresos. A pesar de este panorama, la suba en el mes de septiembre (7,8% a/a) fue

superior al incremento promedio del período abril-agosto (+5,3% a/a).

Entre las jurisdicciones con mayores alzas se puede mencionar a la provincia de Buenos Aires (+7,8% a/a), Ciudad de Buenos Aires (+7,8% a/a) y Río Negro (+7,7% a/a). Entre las menores subas se cuenta La Pampa (+6,8% a/a) y Chubut (+7,1% a/a).

Gráfico 1: Transferencias automáticas a provincias. Variación interanual en %



Fuente: abeceb.com en base a Secretaría de Hacienda

Fondo Federal Solidario

El Fondo Federal Solidario, cuyo monto está compuesto por la coparticipación del 30% de los Ingresos por retenciones a la soja, alcanzó en septiembre los \$273,8 millones. Esto supone un crecimiento del 15% con respecto al

mes de agosto, presentándose por primera vez un crecimiento con respecto al período anterior. Debe tenerse en cuenta que las transferencias mensuales se ven muy influidas por los meses de cosecha.

En los seis meses de instrumentación los envíos alcanzan los \$2.000,2

millones. Si bien estos recursos ayudan a mejorar la situación financiera, no alcanzan a resolver los problemas de financiamiento: la suma acumulada representa sólo el 15% del déficit primario estimado para 2009 (\$13.400 millones).

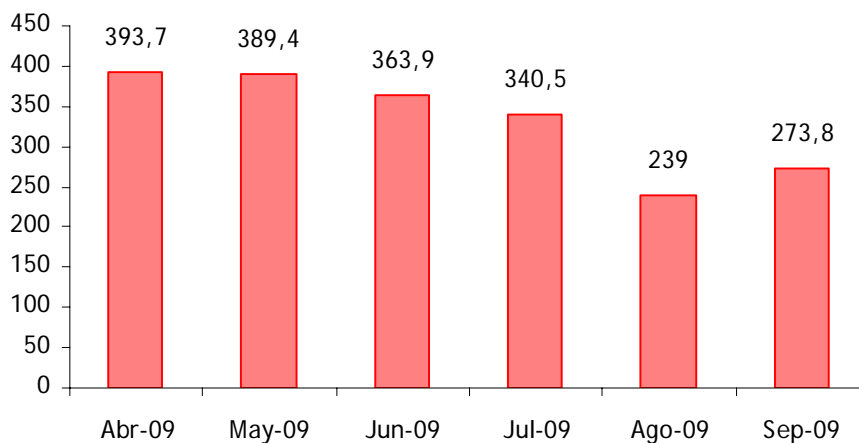
Para las provincias más grandes, los fondos no representan un aporte considerable. En cambio, **en provincias con menor recaudación tributaria, los ingresos son significativos.**

En el primer caso, se puede mencionar a la provincia de Buenos Aires, cuyos ingresos por \$424 millones en este concepto representan el 4% de sus

ingresos tributarios propios, en el período abril-septiembre.

Este aporte se eleva para otras provincias como Jujuy, donde las transferencias ascienden al 35% de los ingresos tributarios. **El caso más revelador es el de La Rioja, donde los fondos coparticipados por Retenciones (\$40 millones) son el 62% de los ingresos por impuestos tributarios propios en el período abril-septiembre.**

Gráfico 2: Fondo Federal Solidario – Transferencias a provincias – En mill de \$



Fuente: abeceb.com en base a Secretaría de Hacienda

Las provincias en breve

Financiamiento

Córdoba

26-08-2009: El gobernador Juan Schiaretti aceleró ayer gestiones para cobrar parte de la deuda del Estado nacional. En caso de no conseguir parte de estos fondos, la decisión del Gobierno provincial sería implementar el pago escalonado de los sueldos de los empleados públicos, entre el 3 y el 15 de septiembre.

Mendoza

28-08-2009: Ingresarán a esta provincia los \$ 33 millones adicionales que enviará la Nación como adelanto de cuota del Plan de Asistencia Financiera (PAF).

Ciudad de Buenos Aires

10-09-2009: El Gobierno porteño recaudó \$ 203 millones a una tasa menor al 16%. Para la Letra de 42 días, la tasa registrada fue de 14,49% con un total adjudicado de \$ 112 millones. Para la Letra de 84 días, la tasa de corte fue de 15,70% y el total adjudicado fue de \$70,5 millones. La Letra de 182 días, se convalidó un spread de 2,50%, por un total adjudicado de \$ 20,5 millones. Con esta renovación de las Letras, el stock acumulado permanece en \$ 531 millones de los \$ 800 millones autorizados en el programa.

Varias

16-06-2009: Tomó estado parlamentario ayer el proyecto para reformar la Ley de Responsabilidad Fiscal. De prosperar, se podrá hacer frente a las necesidades presupuestarias que sufren las provincias, ya que les permitiría a los gobiernos provinciales contar con partidas de gastos de capital para desembolsos corrientes, emitir más deuda y poder cerrar el año con déficit.

Córdoba y Bs As

28-08-2009: Luego de que el gobernador Juan Schiaretti amenazó por carta a Cristina de Kirchner con declarar la emergencia económica si el Gobierno nacional no le giraba los \$ 372 millones adeudados, el ministro Amado Boudou decidió girarle \$ 120 millones de pesos . En una situación similar había quedado el bonaerense Daniel Scioli, quien pese a no haber recibido lo que Nación le adeuda por PAF, logró en las últimas horas reunir los fondos necesarios para hacer frente a los salarios de agosto.

Buenos Aires

01-09-2009: El Gobierno de Daniel Scioli espera la suspensión de la Ley de Responsabilidad Fiscal para colocar inmediatamente un título público en el mercado interno - sería en principio por \$ 600 millones- con un objetivo claro: lograr recursos extras para pagar salarios, saldar deudas con proveedores y abonar certificados de obras.

Varias

10-09-2009: Las provincias recibirán en lo que resta de 2009 cerca de \$ 910 millones extras en concepto de coparticipación como consecuencia del blanqueo de capitales y el plan de regularización impositiva impulsado por el Gobierno nacional. Como referencia, para el año 2009 los montos transferidos automáticamente a provincias a través del instrumento de la coparticipación vigente son de un promedio mensual de \$ 6.100 millones.

Neuquén

13-10-2009: El Gobierno provincial busca postergar los vencimientos del bono en dólares del año que viene, pero también pretende ampliar el crédito tomado por el ex gobernador Jorge Sobisch en 2007. Además, intentará extender la emisión de los Títulos de Desarrollo Provincial (Tidepro) para aliviar el rojo de la tesorería.

Tucumán

16/10/09 En un contexto de asfixia financiera idéntica a la que atraviesa la mayor parte de la provincia, el gobernador de Tucumán, José Alperovich, confirmó que el ajuste en las cuentas públicas persistirá hasta marzo de 2010. Repitió que insistirá con una refinanciación de la deuda pública de Tucumán.

Buenos Aires.

20-10-2009: Scioli impulsa una suerte de perdón para que intendentes en crisis puedan esquivar sanciones monetarias por cerrar este año con déficit. La otra promesa apunta a asistirlos con anticipos de fondos, luego de que se concrete una proyectada toma de deuda a fin de año por \$ 600 millones.

Varias

20-10-2009: Los gobernadores de La Rioja, Chaco y Mendoza firmaron convenios con el Banco de la Nación Argentina, por los que el Estado provincial pagará por el total de la cartera de morosos, mediante fideicomisos financieros que se garantizan con la coparticipación o la recaudación provincial. El total de los montos en cada provincia es: \$ 24 millones en La Rioja, \$ 43 millones en Mendoza y \$ 150 millones en el caso de Chaco.

Chubut

29/09/09 Ante la ostensible falta de apoyo por parte de la Administración Nacional de Seguridad Social (ANSES), el gobierno de Chubut debió cancelar una emisión de bonos por u\$s 100 millones y acelerar títulos por \$ 380 millones para colocar en el mercado local, con el objetivo de financiar obra pública.

Presupuesto

Varias

02-09-2009: Seis provincias aún no tienen aprobado el Presupuesto correspondiente al año en curso, pero ya planean el programa de erogaciones 2010 y solicitan autorización para un mayor endeudamiento. Además, la cercana posibilidad de modificar la Ley de Responsabilidad Fiscal pone en carrera a los gobernadores para dar rienda suelta a estas operaciones.

Buenos Aires

06-10-2009: Se presentará el proyecto de Presupuesto provincial 2010, que contempla recursos por 65.600 millones de pesos, un déficit estimado de \$ 5.350 millones y una necesidad de financiamiento de \$ 10.700. El déficit 2010 de \$ 5.350 millones, es un incremento del rojo - Presupuesto contra Presupuesto- del 82,5%, por impacto -alegan- de la crisis financiera internacional

Gasto Público

Corrientes

26-08-2009: El gobernador volvió a respaldar al campo con un lapso de tregua impositiva de los impuestos inmobiliarios, en función de los compromisos asumidos con el sector cuando dictó, el Decreto 28, por el cual se declaró el estado de emergencia y/o desastre agropecuario para todos los departamentos de la provincia.

Santa Fe

08-09-2009: Se prevé cambiar las valuaciones del impuesto inmobiliario rural y sumar una quinta cuota del gravamen. Los senadores justicialistas amenazan con avanzar este jueves con la media sanción del proyecto para cambiar el reparto del fondo sojero, de modo que sólo quede para la provincia el 50%, en lugar del 70% que retiene hasta ahora.

Buenos Aires

17-09-2009: El gobernador Daniel Scioli logró ayer la media sanción en la Cámara de Diputados local del proyecto de reforma fiscal, a fin de incrementar la recaudación en \$ 1.100 millones anuales. El paquete fiscal contempla aumentos en los impuestos Inmobiliario Urbano y Rural y Automotor, la creación de un tributo «a la herencia», para el caso de que haya más de tres millones de pesos en juego; un nuevo gravamen para la carga y descarga en puertos, y el pago de Sellos a la compra de autos usados, entre otros ejes. También otorga exenciones a más de 900 mil familias en el Impuesto Inmobiliario

Varias

18-09-2009: Urgidos por la necesidad de fondos, varios gobiernos provinciales prevén aumentos en el impuesto inmobiliario rural desde hace meses. Más allá de Buenos Aires Córdoba, Entre Ríos y Santa Fe también analizan cambios en el impuesto inmobiliario rural. El gobernador de Entre Ríos, Sergio Urribarri, presentó un proyecto a la Legislatura para modificar el avalúo del impuesto rural y encontró el rechazo del ruralismo.

Buenos Aires

24-09-2009: Los principales aspectos de la reforma fiscal son: Inmobiliario Urbano inalterable para el 87% de las propiedades. El 13% restante, recibe como máximo un 20% de aumento. Inmobiliario Rural la corrección alcanza sólo a \$ 0,50 por hectárea por mes. Impuesto a los automotores, los vehículos con un valor superior \$ 40.000 (30%) tendrán un incremento desde el 0,5% al 5%. El resto paga menos entre un 2% y un 5%. Impuesto a la «Herencia». Regula lo expresado en la Ley 13.688 (Ley Provincial de Educación). Impuesto adicional de ingresos brutos para la actividad portuaria (será derogado un año).

Ciudad de Buenos Aires.

28-09-2009: La administración macrista, busca generar más ingresos, haciendo retoques en algunos rubros, sobre todo, en Sellos. La idea es subir al 1% la alícuota. Solamente con esa modificación, el Presupuesto contaría con \$ 100

millones más en la base de \$ 17 mil millones que se calcularon en el total de ingresos para 2009. Por otro lado, Macri ya obtuvo permiso para endeudar al distrito por \$ 1.900 millones.

Buenos Aires.

06-10-2009: Daniel Scioli se apresta a suspender por 180 días el flamante impuesto a la carga y descarga de mercadería en los puertos locales, para trocarlo -por ese período- por un incremento de 1 punto (de 3,5 por ciento a 4,5 por ciento) en el pago de Ingresos Brutos para el caso de los puestos públicos y privados de la provincia. La provincia quedará lejos de cosechar los entre \$ 500 millones y \$ 700 millones previstos inicialmente por este concepto.

Varias

23-10-09 Entre Ríos, Santa Fe y Córdoba, integrantes de la denominada Región Centro, avanzan hacia la unificación de su política fiscal. De esta manera las provincias converjan hacia sistemas impositivos que sustituyan los impuestos distorsivos, como el Impuesto sobre los Ingresos Brutos, tributos provinciales al trabajo y las tasas municipales a las ventas.

ANEXO

I. La recaudación fiscal

1. Los ingresos tributarios propios

Cuadro 1: Recaudación tributaria provincial de septiembre. 15 provincias seleccionadas

Tributos	Mes de Septiembre en millones de \$		Variación	
	2008	2009	En \$ M	En %
Ingresos Brutos	1.178,9	1.345,0	166,1	14,1%
Inmobiliario	41,5	42,7	1,2	2,8%
Automotores	112,8	162,9	50,1	44,4%
Sellos	115,9	119,3	3,4	2,9%
Moratorias	82,5	104,0	21,5	26,0%
Adicional (*)	0,0	0,0	0,0	0,0%
Otros	2,0	2,2	0,3	14,1%
Total	1.533,6	1.776,0	242,5	15,8%

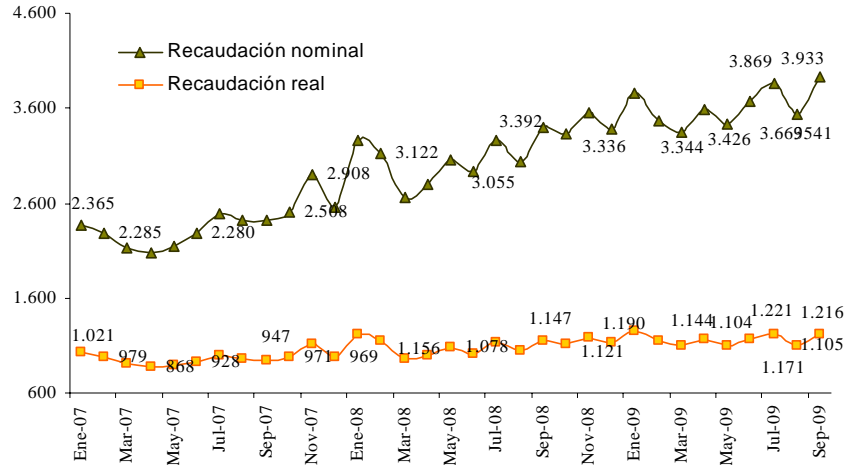
Fuente: abeceb.com sobre la base de Direcciones de Rentas provinciales.

Cuadro 2: Recaudación tributaria provincial de enero-septiembre. 15 provincias seleccionadas

Tributos	Acumulado ene- sep en millones de \$		Variación	
	2008	2009	En \$ M	En %
Ingresos Brutos	8.706,7	11.480,9	2.774,2	31,9%
Inmobiliario	992,3	1.032,3	40,0	4,0%
Automotores	774,1	1.017,0	242,9	31,4%
Sellos	1.006,8	946,3	-60,5	-6,0%
Moratorias	822,0	856,8	34,8	4,2%
Adicional (*)	0,2	0,0	-0,2	-100,0%
Otros	17,0	21,2	4,2	24,8%
Total	12.319,1	15.354,6	3.035,4	24,6%

Fuente: abeceb.com sobre la base de Direcciones de Rentas provinciales.

Gráfico 1: Evolución de la recaudación propia nominal y deflactada

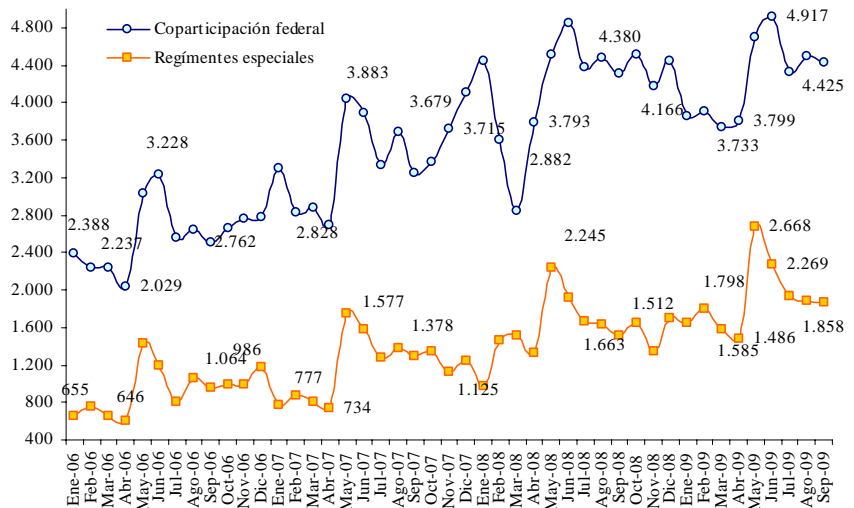


Recaudación	Var. % acumulada	
	2008	2009
Nominal	33,4%	18,5%
Real	14,8%	7,4%

Fuente: abeceb.com sobre la base de Direcciones de Rentas provinciales.

2. Los recursos provinciales de origen nacional

Gráfico 2: Evolución de las transferencias nacionales. En millones de pesos



Fuente: abeceb.com sobre la base de Dirección Nacional de Coordinación Fiscal con las Provincias

Cuadro 3: Recaudación nacional y transferencias a provincias. En millones de pesos

Período	Recaudación nacional	Var. % a/a	Transferencias	Var. % a/a	Transf./total recaudado
Ene-06	11.165	26,8%	3.043	25,4%	27,3%
Feb-06	10.481	27,0%	2.998	28,5%	28,6%
Mar-06	10.440	24,9%	2.887	17,4%	27,6%
Abr-06	10.012	7,9%	2.627	-0,2%	26,2%
May-06	14.358	19,2%	4.459	15,8%	31,1%
Jun-06	13.832	25,1%	4.416	26,2%	31,9%
Jul-06	12.689	26,7%	3.367	25,2%	26,5%
Ago-06	13.013	26,9%	3.699	29,8%	28,4%
Sep-06	12.753	29,0%	3.463	20,2%	27,2%
Oct-06	13.361	35,1%	3.649	30,7%	27,3%
Nov-06	13.785	36,3%	3.748	30,5%	27,2%
Dic-06	14.118	24,9%	3.950	22,4%	28,0%
Ene-07	14.535	30,2%	4.068	33,7%	28,0%
Feb-07	13.356	27,4%	3.707	23,7%	27,8%
Mar-07	13.944	33,6%	3.680	27,5%	26,4%
Abr-07	13.279	32,6%	3.418	30,1%	25,7%
May-07	18.875	31,5%	5.780	29,6%	30,6%
Jun-07	18.037	30,4%	5.460	23,6%	30,3%
Jul-07	17.470	37,7%	4.614	37,0%	26,4%
Ago-07	17.874	37,4%	5.057	36,7%	28,3%
Sep-07	16.735	31,2%	4.543	31,2%	27,1%
Oct-07	17.650	32,1%	4.708	29,0%	26,7%
Nov-07	18.406	33,5%	4.841	29,2%	26,3%
Dic-07	19.621	39,0%	5.350	35,4%	27,3%
Ene-08	21.729	49,5%	5.405	32,9%	24,9%
Feb-08	19.604	46,8%	5.061	36,5%	25,8%
Mar-08	17.689	26,9%	4.351	18,2%	24,6%
Abr-08	20.241	52,4%	5.117	49,7%	25,3%
May-08	24.259	28,5%	6.761	17,0%	27,9%
Jun-08	23.621	31,0%	6.765	23,9%	28,6%
Jul-08	24.519	40,3%	6.043	31,0%	24,6%
Ago-08	24.246	35,7%	6.104	20,7%	25,2%
Sep-08	23.900	42,8%	5.827	28,3%	24,4%
Oct-08	24.277	37,5%	6.167	31,0%	25,4%
Nov-08	21.649	17,6%	5.513	13,9%	25,5%
Dic-08	23.642	20,5%	6.153	15,0%	26,0%
Ene-09	24.109	11,0%	5.506	1,9%	22,8%
Feb-09	22.777	16,2%	5.704	12,7%	25,0%
Mar-09	21.765	23,0%	5.318	22,2%	24,4%
Abr-09	23.047	13,9%	5.285	3,3%	22,9%
May-09	27.291	12,5%	7.357	8,8%	27,0%
Jun-09	26.753	13,3%	7.187	6,2%	26,9%
Jul-09	27.013	10,2%	6.255	3,5%	23,2%
Ago-09	25.272	4,2%	6.375	4,5%	25,2%
Sep-09	26.232	9,8%	6.283	7,8%	24,0%

Fuente: abeceb.com sobre la base de Mecon

Cuadro 4: Transferencias nacionales. En millones de pesos

Tributos	Acum. 9 meses		Variación	
	2008	2009	En \$ M	En %
Buenos Aires	10.404	11.213	808	7,8%
Catamarca	1.350	1.452	101	7,5%
Córdoba	4.435	4.763	328	7,4%
Corrientes	1.920	2.059	139	7,2%
Chaco	2.497	2.681	184	7,4%
Chubut	852	912	61	7,1%
Entre Ríos	2.451	2.631	181	7,4%
Formosa	1.811	1.949	137	7,6%
Jujuy	1.447	1.552	105	7,3%
La Pampa	947	1.012	65	6,8%
La Rioja	1.035	1.111	76	7,4%
Mendoza	2.105	2.260	155	7,4%
Misiones	1.729	1.854	125	7,2%
Neuquén	917	988	71	7,8%
Río Negro	1.271	1.369	98	7,7%
Salta	1.976	2.120	144	7,3%
San Juan	1.666	1.790	124	7,5%
San Luis	1.144	1.229	85	7,5%
Santa Cruz	846	910	64	7,6%
Santa Fe	4.530	4.859	329	7,3%
Santiago del Estero	2.073	2.229	156	7,5%
Tucumán	2.395	2.569	174	7,2%
Tierra del Fuego	642	691	49	7,6%
Ciudad de Buenos Aires	989	1.066	77	7,8%
Total	51.433	55.270	3.837	7,5%

Fuente: abeceb.com sobre la base de Dirección Nacional de Coordinación Fiscal con las Provincias

II. La recaudación propia por provincia

Provincia de Buenos Aires

Cuadro 1: Recaudación tributaria provincial de septiembre

Tributos	Mes de Septiembre en millones de \$		Variación	
	2008	2009	En \$ M	En %
Ingresos Brutos	1.178,9	1.345,0	166,1	14,1%
Inmobiliario	41,5	42,7	1,2	2,8%
Automotores	112,8	162,9	50,1	44,4%
Sellos	115,9	119,3	3,4	2,9%
Moratorias	82,5	104,0	21,5	26,0%
Adicional (*)	0,0	0,0	0,0	0,0%
Otros	2,0	2,2	0,3	14,1%
Total	1.533,6	1.776,0	242,5	15,8%

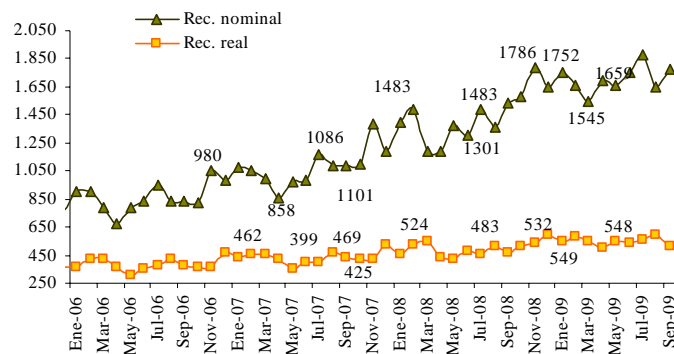
Fuente: abeceb.com sobre la base de Dirección de Renta Provincial

Cuadro 2: Recaudación tributaria provincial de enero-septiembre

Tributos	Acumulado ene- sep en millones de \$		Variación	
	2008	2009	En \$ M	En %
Ingresos Brutos	8.706,7	11.480,9	2.774,2	31,9%
Inmobiliario	992,3	1.032,3	40,0	4,0%
Automotores	774,1	1.017,0	242,9	31,4%
Sellos	1.006,8	946,3	-60,5	-6,0%
Moratorias	822,0	856,8	34,8	4,2%
Adicional (*)	0,2	0,0	-0,2	-100,0%
Otros	17,0	21,2	4,2	24,8%
Total	12.319,1	15.354,6	3.035,4	24,6%

Fuente: abeceb.com sobre la base de Dirección de Renta Provincial

Gráfico 1: Evolución de la recaudación propia deflactada por un índice de precios combinado IPC-IPM. En millones de \$



Recaudación	Var. % acumulada	
	2008	2009
Nominal	33,0%	24,6%
Real	14,3%	13,1%

Fuente: abeceb.com sobre la base de Dirección de Renta Provincial

Ciudad de Buenos Aires

Cuadro 1: Recaudación tributaria provincial de septiembre

Tributos	Mes de Septiembre en millones de \$		Variación	
	2008	2009	En \$ M	En %
Ingresos Brutos*	737,3	841,7	104,4	14,2%
Inmobiliario	151,3	155,4	4,1	2,7%
Automotores	32,0	38,3	6,3	19,7%
Sellos	23,1	93,9	70,8	306,5%
Moratoria	45,6	40,4	-5,2	-11,4%
Otros	8,6	14,6	6,0	69,8%
Total	997,8	1.184,2	186,4	18,7%

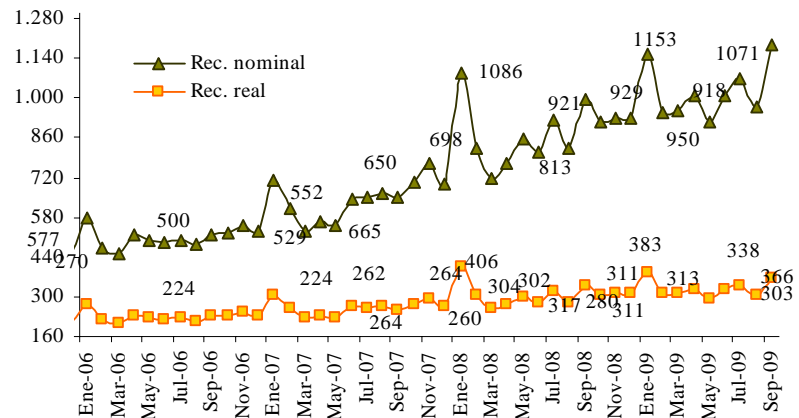
Fuente: abeceb.com sobre la base de Dirección de Renta Provincial

Cuadro 2: Recaudación tributaria provincial de enero-septiembre

Tributos	Acumulado ene- sep en millones de \$		Variación	
	2008	2009	En \$ M	En %
Ingresos Brutos	5.529,1	6.464,0	934,9	16,9%
Inmobiliario	1.033,1	1.025,0	-8,1	-0,8%
Automotores	628,6	711,4	82,8	13,2%
Sellos (*)	238,1	546,6	308,5	129,6%
Moratoria	331,6	361,4	29,8	9,0%
Otros	44,0	117,5	73,5	167,0%
Total	7.804,4	9.226,0	1.421,4	18,2%

Fuente: abeceb.com sobre la base de Dirección de Renta Provincial

Gráfico 1: Evolución de la recaudación propia deflactada por un índice de precios combinado IPC-IPM. En millones de \$



Recaudación	Var. % acumulada	
	2008	2009
Nominal	39,8%	18,2%
Real	20,2%	7,2%

Fuente: abeceb.com sobre la base de Dirección de Renta Provincial

Provincia de Santa Fe

Cuadro 1: Recaudación tributaria provincial de septiembre

Tributos	Mes de Septiembre en millones de \$		Variación	
	2008	2009	En \$ M	En %
Ingresos Brutos	193,1	252,6	59,5	30,8%
Inmobiliario	21,2	12,6	-8,7	-40,9%
Automotores	35,2	41,2	5,9	16,9%
Sellos	39,3	40,0	0,8	1,9%
Otros	1,3	1,3	0,0	1,2%
Total	290,2	347,7	57,5	19,8%

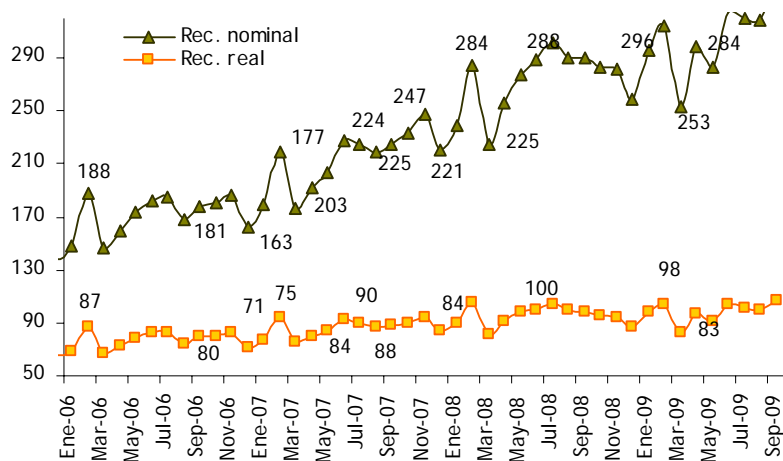
Fuente: abeceb.com sobre la base de Dirección de Renta Provincial

Cuadro 2: Recaudación tributaria provincial de enero-septiembre

Tributos	Acumulado ene- sep en millones de \$		Variación	
	2008	2009	En \$ M	En %
Ingresos Brutos	1.667,5	1.962,6	295,1	17,7%
Inmobiliario	205,1	203,3	-1,9	-0,9%
Automotores	235,6	263,8	28,2	12,0%
Sellos	326,6	315,2	-11,4	-3,5%
Otros	17,8	12,4	-5,4	-30,4%
Total	2.452,6	2.757,2	304,6	12,4%

Fuente: abeceb.com sobre la base de Dirección de Renta Provincial

Gráfico 1: Evolución de la recaudación propia deflactada por un índice de precios combinado IPC-IPM. En millones de \$



Recaudación	Var. % acumulada	
	2008	2009
Nominal	31,3%	12,4%
Real	12,8%	2,1%

Fuente: abeceb.com sobre la base de Dirección de Renta Provincial

Provincia de Mendoza

Cuadro 1: Recaudación tributaria provincial de septiembre

Tributos	Mes de Septiembre en millones de \$		Variación	
	2008	2009	En \$ M	En %
Ingresos Brutos	91,3	96,8	5,5	6,0%
Inmobiliario	11,2	14,1	2,9	25,8%
Automotores	7,5	9,0	1,5	20,1%
Sellos	14,0	15,2	1,2	8,5%
Otros	11,9	13,0	1,1	9,4%
Total	136,0	148,2	12,2	9,0%

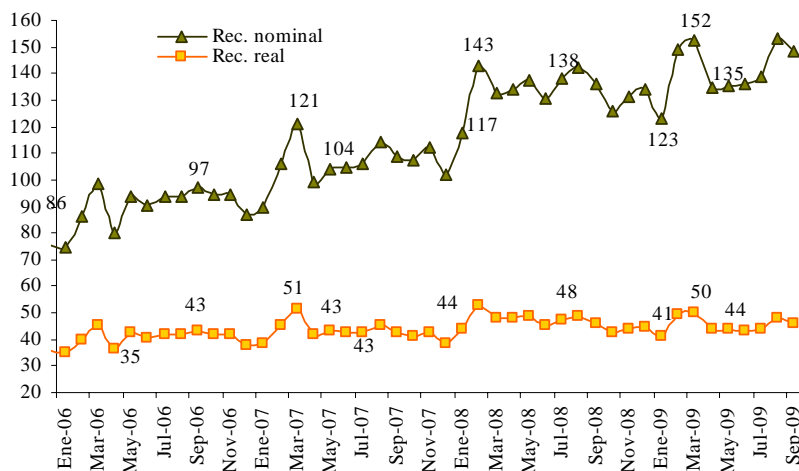
Fuente: abeceb.com sobre la base de Dirección de Renta Provincial

Cuadro 2: Recaudación tributaria provincial de enero-septiembre

Tributos	Acumulado ene- sep en millones de \$		Variación	
	2008	2009	En \$ M	En %
Ingresos Brutos	775,7	802,4	26,6	3,4%
Inmobiliario	100,5	106,5	6,0	6,0%
Automotores	121,2	133,8	12,6	10,4%
Sellos	124,6	118,2	-6,4	-5,1%
Otros	89,0	109,9	20,9	23,4%
Total	1.211,0	1.270,8	59,7	4,9%

Fuente: abeceb.com sobre la base de Dirección de Renta Provincial

Gráfico 1: Evolución de la recaudación propia deflactada por un índice de precios combinado IPC-IPM. En millones de \$



Recaudación	Var. % acumulada	
	2008	2009
Nominal	26,9%	4,9%
Real	9,0%	-4,8%

Fuente: abeceb.com sobre la base de Dirección de Renta Provincial

Provincia de Chubut

Cuadro 1: Recaudación tributaria provincial de agosto

Tributos	Mes de Agosto en millones de \$		Variación	
	2008	2009	En \$ M	En %
Ingresos Brutos	53,3	51,5	-1,8	-3,4%
Inmobiliario	0,0	0,0	0,0	---
Sellos	6,3	5,7	-0,6	-9,3%
Otros	2,6	2,1	-0,5	-18,8%
Total	62,2	59,3	-2,9	-4,7%

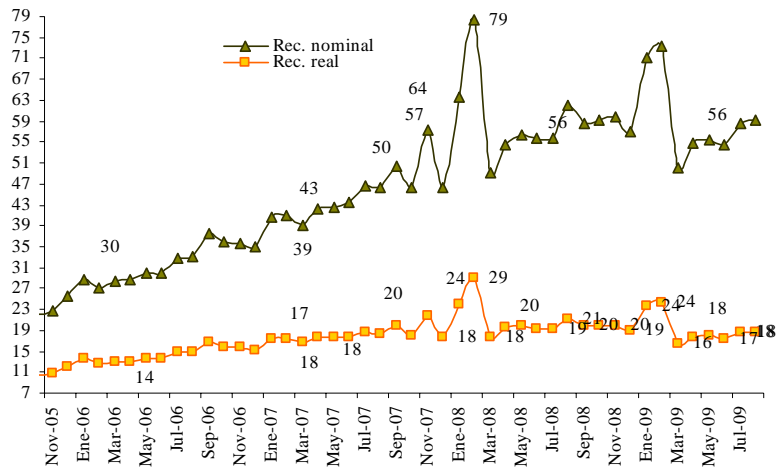
Fuente: abeceb.com sobre la base de Dirección de Renta Provincial

Cuadro 2: Recaudación tributaria provincial de enero-agosto

Tributos	Acumulado enero- ago en millones de \$		Variación	
	2008	2009	En \$ M	En %
Ingresos Brutos	371,6	381,0	9,5	2,6%
Inmobiliario	0,0	0,0	0,0	134,2%
Sellos	54,2	46,5	-7,7	-14,3%
Otros	49,9	50,0	0,0	0,0%
Total	475,7	477,5	1,8	0,4%

Fuente: abeceb.com sobre la base de Dirección de Renta Provincial

Gráfico 1: Evolución de la recaudación propia deflactada por un índice de precios combinado IPC-IPM. En millones de \$



Recaudación	Var. % acumulada	
	2008	2009
Nominal	39,2%	0,4%
Real	20,1%	-9,2%

Fuente: abeceb.com sobre la base de Dirección de Renta Provincial

Provincia de Tucumán

Cuadro 1: Recaudación tributaria provincial de agosto

Tributos	Mes de agosto en millones de \$		Variación	
	2008	2009	En \$ M	En %
Ingresos Brutos	69,6	87,1	17,5	25,1%
Inmobiliario	10,7	7,1	-3,6	-33,6%
Automotores	4,5	6,1	1,6	35,1%
Sellos	9,2	10,8	1,5	16,5%
Otros	6,0	7,0	1,1	18,2%
Total	100,0	118,1	18,1	18,1%

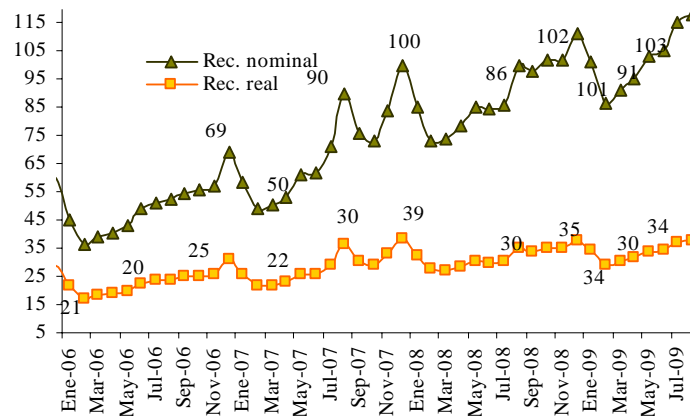
Fuente: abeceb.com sobre la base de Dirección de Renta Provincial

Cuadro 2: Recaudación tributaria provincial de enero-agosto

Tributos	Acumulado ene- ago en millones de \$		Variación	
	2008	2009	En \$ M	En %
Ingresos Brutos	459,3	575,6	116,3	25,3%
Inmobiliario	62,1	72,2	10,1	16,2%
Automotores	26,4	33,8	7,4	27,9%
Sellos	72,4	76,1	3,8	5,2%
Otros	46,0	57,9	11,8	25,7%
Total	666,3	815,6	149,3	22,4%

Fuente: abeceb.com sobre la base de Dirección de Renta Provincial

Gráfico 1: Evolución de la recaudación propia deflactada por un índice de precios combinado IPC-IPM. En millones de \$



Recaudación	Var. % acumulada	
	2008	2009
Nominal	34,6%	22,4%
Real	15,9%	11,0%

Fuente: abeceb.com sobre la base de Dirección de Renta Provincial

Provincia de Río Negro

Cuadro 1: Recaudación tributaria provincial de septiembre

Tributos	Mes de Septiembre en millones de \$		Variación	
	2008	2009	En \$ M	En %
Ingresos Brutos	36,9	43,9	7,0	19,0%
Inmobiliario	3,4	3,0	-0,4	-10,9%
Automotores	3,4	4,0	0,5	15,8%
Sellos	4,9	4,3	-0,6	-12,6%
Otros	1,1	1,2	0,1	8,1%
Total	49,7	56,4	6,7	13,4%

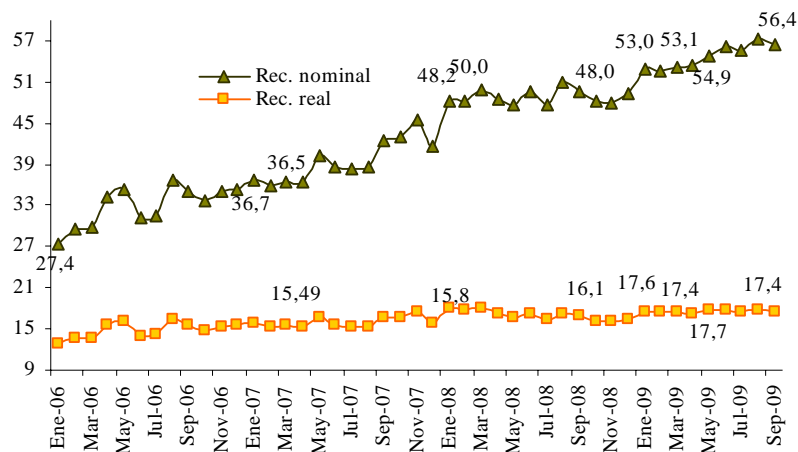
Fuente: abeceb.com sobre la base de Dirección de Renta Provincial

Cuadro 2: Recaudación tributaria provincial de enero-septiembre

Tributos	Acumulado ene- sep en millones de \$		Variación	
	2008	2009	En \$ M	En %
Ingresos Brutos	318,2	366,4	48,2	15,1%
Inmobiliario	31,2	29,0	-2,2	-7,2%
Automotores	43,3	53,0	9,7	22,5%
Sellos	39,1	35,2	-3,8	-9,8%
Otros	8,6	8,8	0,2	1,9%
Total	440,3	492,3	52,0	11,8%

Fuente: abeceb.com sobre la base de Dirección de Renta Provincial

Gráfico 1: Evolución de la recaudación propia deflactada por un índice de precios combinado IPC-IPM. En millones de \$



Recaudación	Var. % acumulada	
	2008	2009
Nominal	28,2%	11,8%
Real	10,2%	1,4%

Fuente: abeceb.com sobre la base de Dirección de Renta Provincial

Provincia de Salta

Cuadro 1: Recaudación tributaria provincial de septiembre

Tributos	Mes de Septiembre en millones de \$		Variación	
	2008	2009	En \$ M	En %
Ingresos Brutos	53,0	56,4	3,4	6,3%
Inmobiliario	1,1	1,0	-0,1	-7,0%
Sellos	7,3	8,3	1,0	13,5%
Cooperat Asist	2,9	3,7	0,7	24,7%
Otros	0,02	0,02	0,0	5,8%
Total	64,3	69,3	5,0	7,8%

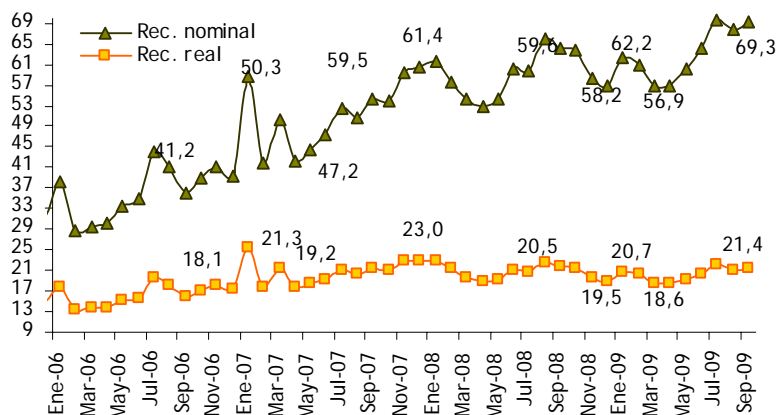
Fuente: abeceb.com sobre la base de Dirección de Renta Provincial

Cuadro 2: Recaudación tributaria provincial de enero-septiembre

Tributos	Acumulado ene- sep en millones de \$		Variación	
	2008	2009	En \$ M	En %
Ingresos Brutos	434,2	467,3	33,1	7,6%
Inmobiliario	7,0	5,5	-1,5	-21,8%
Sellos	62,8	61,4	-1,4	-2,2%
Cooperat Asist	26,7	33,5	6,8	25,7%
Otros	0,3	0,151	-0,2	-53,6%
Total	531,0	567,8	36,8	6,9%

Fuente: abeceb.com sobre la base de Dirección de Renta Provincial

Gráfico 1: Evolución de la recaudación propia deflactada por un índice de precios combinado IPC-IPM. En millones de \$



Recaudación	Var. % acumulada	
	2008	2009
Nominal	20,0%	6,9%
Real	3,1%	-3,0%

Fuente: abeceb.com sobre la base de Dirección de Renta Provincial

Provincia de Corrientes

Cuadro 1: Recaudación tributaria provincial de septiembre

Tributos	Mes de Septiembre en millones de \$		Variación	
	2008	2009	En \$ M	En %
Ingresos Brutos	25,123	29,2	4,1	16,1%
Inmobiliario	2,168	1,4	-0,8	-37,3%
Sellos	4,315	5,6	1,3	30,7%
Otros	0,098	0,2	0,1	113,9%
Total	31,705	36,4	4,7	14,8%

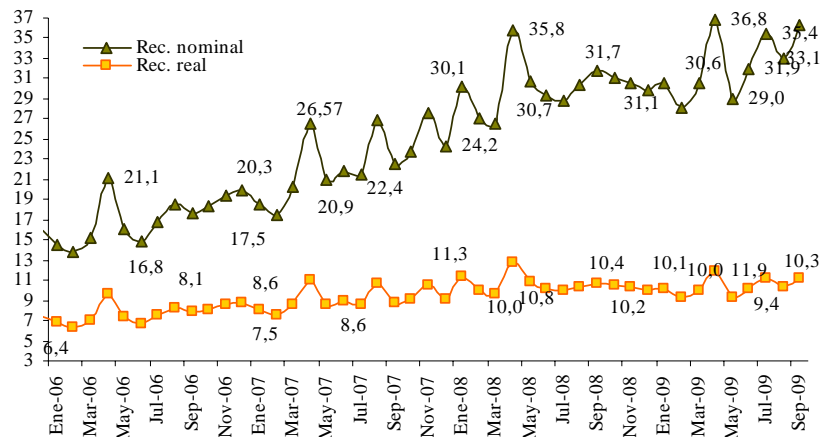
Fuente: abeceb.com sobre la base de Dirección de Renta Provincial

Cuadro 2: Recaudación tributaria provincial de enero-septiembre

Tributos	Acumulado ene- sep en millones de \$		Variación	
	2008	2009	En \$ M	En %
Ingresos Brutos	207,0	232,7	25,7	12,4%
Inmobiliario	24,0	17,7	-6,3	-26,4%
Sellos	37,4	39,8	2,4	6,4%
Otros	1,8	1,7	-0,1	-4,0%
Total	270,2	291,9	21,7	8,0%

Fuente: abeceb.com sobre la base de Dirección de Renta Provincial

Gráfico 1: Evolución de la recaudación propia deflactada por un índice de precios combinado IPC-IPM. En millones de \$



Recaudación	Var. % acumulada	
	2008	2009
Nominal	37,5%	8,0%
Real	18,3%	-2,1%

Fuente: abeceb.com sobre la base de Dirección de Renta Provincial

Provincia de San Juan

Cuadro 1: Recaudación tributaria provincial de septiembre

Tributos	Mes de Septiembre en millones de \$		Variación	
	2008	2009	En \$ M	En %
Ingresos Brutos	21,0	23,8	2,7	13,0%
Inmobiliario	1,8	2,2	0,4	23,6%
Automotores	3,3	4,2	0,9	28,1%
Sellos	2,4	2,6	0,2	10,5%
Otros (*)	4,8	5,1	0,3	6,5%
Total	33,3	37,9	4,6	14,0%

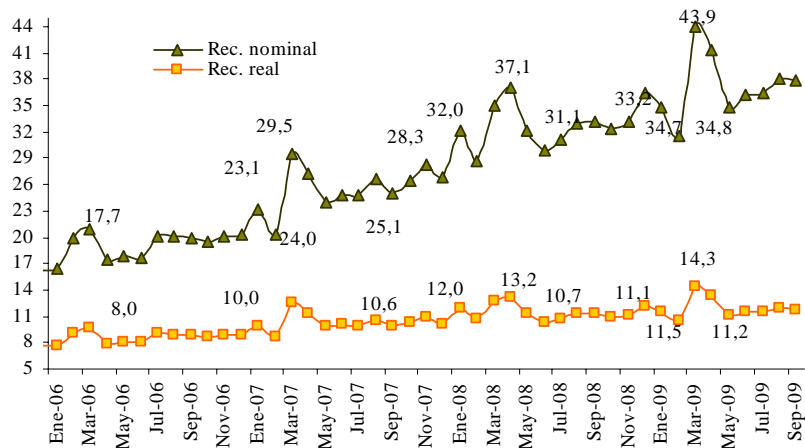
Fuente: abeceb.com sobre la base de Dirección de Renta Provincial

Cuadro 2: Recaudación tributaria provincial de enero-septiembre

Tributos	Acumulado ene- sep en millones de \$		Variación	
	2008	2009	En \$ M	En %
Ingresos Brutos	186,4	211,0	24,5	13,2%
Inmobiliario	23,9	25,2	1,4	5,7%
Automotores	27,5	32,7	5,3	19,1%
Sellos	19,8	21,2	1,4	6,9%
Otros (*)	34,6	44,9	10,4	29,9%
Total	292,2	335,0	42,9	14,7%

Fuente: abeceb.com sobre la base de Dirección de Renta Provincial

Gráfico 1: Evolución de la recaudación propia deflactada por un índice de precios combinado IPC-IPM. En millones de \$



Recaudación	Var. % acumulada	
	2008	2009
Nominal	29,6%	14,7%
Real	11,4%	4,0%

Fuente: abeceb.com sobre la base de Dirección de Renta Provincial

Provincia de La Rioja

Cuadro 1: Recaudación tributaria provincial de septiembre

Tributos	Mes de Sep en millones de \$		Variación	
	2008	2009	En \$ M	En %
Ingresos Brutos	8,7	9,4	0,7	7,5%
Inmobiliario	0,2	0,2	0,0	7,0%
Automotores	1,1	1,6	0,4	38,3%
Sellos	0,3	0,4	0,1	23,2%
Otros	0,0	0,0	0,0	-
Total	10,4	11,5	1,2	11,3%

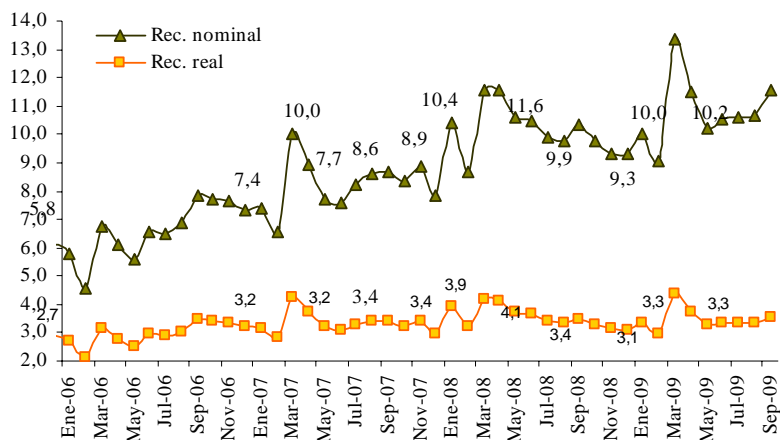
Fuente: abeceb.com sobre la base de Dirección de Renta Provincial

Cuadro 2: Recaudación tributaria provincial de enero-septiembre

Tributos	Acumulado ene- sep en millones de \$		Variación	
	2008	2009	En \$ M	En %
Ingresos Brutos	78,3	80,7	2,4	3,1%
Inmobiliario	3,3	3,1	-0,2	-6,6%
Automotores	9,8	11,0	1,2	12,1%
Sellos	2,0	2,7	0,7	37,5%
Otros	0,0	0,0	0,0	-
Total	93,4	97,5	4,1	4,4%

Fuente: abeceb.com sobre la base de Dirección de Renta Provincial

Gráfico 1: Evolución de la recaudación propia deflactada por un índice de precios combinado IPC-IPM. En millones de \$



Recaudación	Var. % acumulada	
	2008	2009
Nominal	26,7%	4,4%
Real	9,0%	-5,3%

Fuente: abeceb.com sobre la base de Dirección de Renta Provincial

Provincia de Catamarca

Cuadro 1: Recaudación tributaria provincial de septiembre

Tributos	Mes de Septiembre en millones de \$		Variación	
	2008	2009	En \$ M	En %
Ingresos Brutos	15,3	15,4	0,0	0,0%
Inmobiliario	0,9	0,9	0,0	4,2%
Automotores	1,2	1,3	0,1	11,8%
Sellos	1,6	1,5	-0,1	-7,7%
Total	19,0	19,1	0,1	0,3%

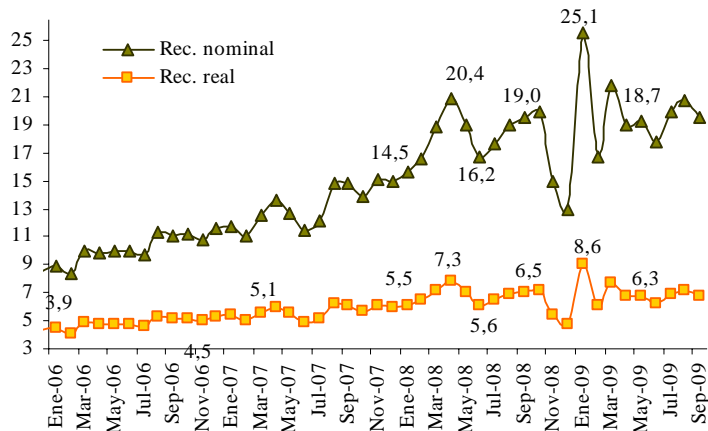
Fuente: abeceb.com sobre la base de Dirección de Renta Provincial

Cuadro 2: Recaudación tributaria provincial enero-septiembre

Tributos	Acumulado ene-sep en millones de \$		Variación	
	2008	2009	En \$ M	En %
Ingresos Brutos	126,1	138,0	11,9	9,4%
Inmobiliario	8,6	8,3	-0,3	-3,1%
Automotores	11,2	13,5	2,3	20,7%
Sellos	13,3	15,9	2,7	20,2%
Total	159,2	175,8	16,6	10,4%

Fuente: abeceb.com sobre la base de Dirección de Renta Provincial

Gráfico 1: Evolución de la recaudación propia deflactada por un índice de precios combinado IPC-IPM. En millones de \$



Recaudación	Var. % acumulada	
	2008	2009
Nominal	44,5%	10,4%
Real	24,8%	3,8%

Fuente: abeceb.com sobre la base de Dirección de Renta Provincial

Provincia de Jujuy

Cuadro 1: Recaudación tributaria provincial de septiembre

Tributos	Mes de Septiembre en millones de \$		Variación	
	2008	2009	En \$ M	En %
Ingresos Brutos	16,6	21,6	4,9	29,6%
Inmobiliario	1,1	1,6	0,5	49,0%
Sellos	2,7	3,2	0,6	20,7%
Moratorias	0,4	0,3	0,0	-11,7%
Otros	0,1	0,3	0,2	158,9%
Total	20,9	27,0	6,2	29,5%

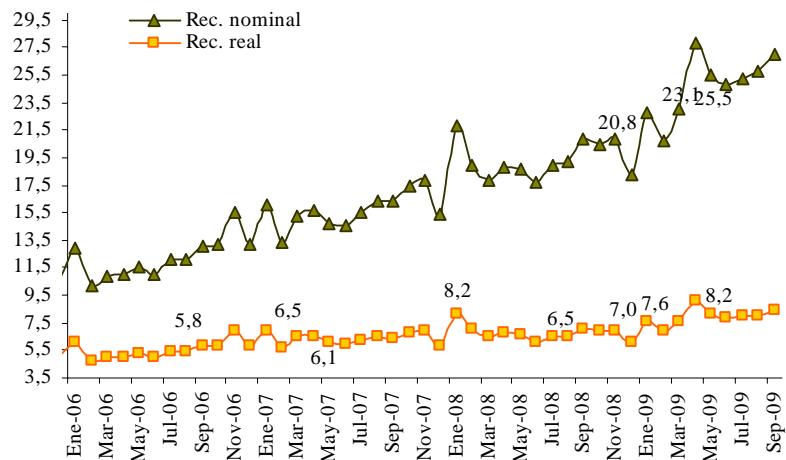
Fuente: abeceb.com sobre la base de Dirección de Renta Provincial

Cuadro 2: Recaudación tributaria provincial de enero-septiembre

Tributos	Acumulado ene- sep en millones de \$		Variación	
	2008	2009	En \$ M	En %
Ingresos Brutos	130,5	177,7	47,2	36,1%
Inmobiliario	13,7	16,7	3,0	21,5%
Sellos	23,2	23,0	-0,2	-0,9%
Moratorias	3,0	2,6	-0,4	-13,3%
Otros	2,3	2,7	0,4	18,2%
Total	172,7	222,7	49,9	28,9%

Fuente: abeceb.com sobre la base de Dirección de Renta Provincial

Gráfico 1: Evolución de la recaudación propia deflactada por un índice de precios combinado IPC-IPM. En millones de \$



Recaudación	Var. % acumulada	
	2008	2009
Nominal	25,2%	28,9%
Real	7,7%	16,7%

Fuente: abeceb.com sobre la base de Dirección de Renta Provincial

Provincia de Tierra del Fuego

Cuadro 1: Recaudación tributaria provincial de septiembre

Tributos	Mes Septiembre en millones de \$		Variación	
	2008	2009	En \$ M	En %
Ingresos Brutos	24,9	22,4	-2,5	-10,0%
Inmobiliario	0,0	0,0	0,0	1625,0%
Sellos (*)	0,7	1,1	0,4	62,2%
Total	25,6	23,5	-2,1	-8,1%

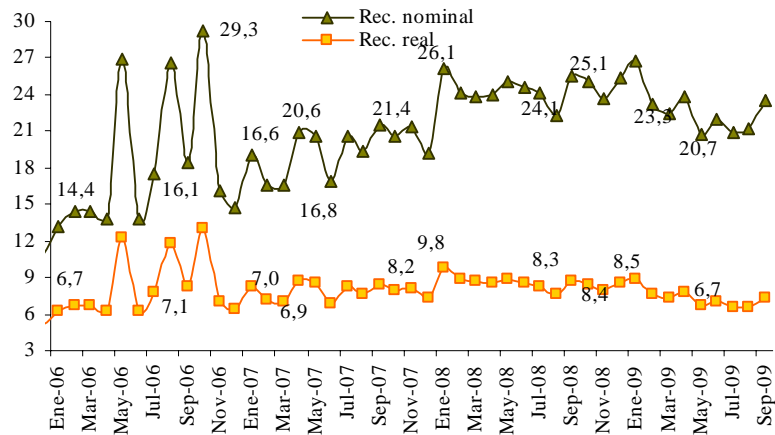
Fuente: abeceb.com sobre la base de Dirección de Renta Provincial

Cuadro 2: Recaudación tributaria provincial de enero-septiembre

Tributos	Acumulado ene-sep en millones de \$		Variación	
	2008	2009	En \$ M	En %
Ingresos Brutos	210,7	195,4	-15,3	-7,2%
Inmobiliario	0,0	0,1	0,03	106,9%
Sellos (*)	8,9	9,1	0,2	2,3%
Total	219,7	204,6	-15,0	-6,8%

Fuente: abeceb.com sobre la base de Dirección de Renta Provincial

Gráfico 1: Evolución de la recaudación propia deflactada por un índice de precios combinado IPC-IPM. En millones de \$



Recaudación	Var. % acumulada	
	2008	2009
Nominal	27,7%	-6,8%
Real	9,9%	-15,5%

Fuente: abeceb.com sobre la base de Dirección de Renta Provincial

Provincia de Formosa

Cuadro 1: Recaudación tributaria provincial de septiembre

Tributos	Mes Septiembre en millones de \$		Variación	
	2008	2009	En \$ M	En %
Ingresos Brutos	11,9	12,8	0,9	7,2%
Inmobiliario	0,2	0,2	0,0	14,2%
Sellos	1,5	1,6	0,1	6,7%
Moratoria y otros	0,5	1,0	0,5	98,7%
Otros	0,4	0,4	0,0	13,1%
Total	14,5	16,0	1,5	10,5%

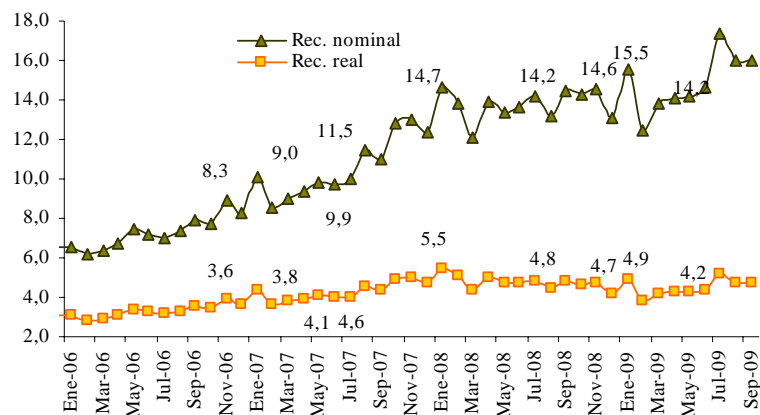
Fuente: abeceb.com sobre la base de Dirección de Renta Provincial

Cuadro 2: Recaudación tributaria provincial de enero-septiembre

Tributos	Acumulado ene- sep en millones de \$		Variación	
	2008	2009	En \$ M	En %
Ingresos Brutos	97,6	107,5	10,0	10,2%
Inmobiliario	1,9	1,7	-0,2	-9,2%
Sellos	14,3	14,6	0,3	2,4%
Moratoria y otros	6,6	7,0	0,4	6,7%
Otros	3,1	3,3	0,2	6,2%
Total	123,3	134,1	10,8	8,7%

Fuente: abeceb.com sobre la base de Dirección de Renta Provincial

Gráfico 1: Evolución de la recaudación propia deflactada por un índice de precios combinado IPC-IPM. En millones de \$



Recaudación	Var. % acumulada	
	2008	2009
Nominal	38,4%	8,7%
Real	18,5%	-6,9%

Fuente: abeceb.com sobre la base de Dirección de Renta Provincial

Provincia de Entre Ríos

Cuadro 1: Recaudación tributaria provincial de septiembre

Tributos	Mes Septiembre en millones de \$		Variación	
	2008	2009	En \$ M	En %
Ingresos Brutos	48,4	51,9	3,5	7,2%
Inmobiliario	8,2	13,9	5,8	70,2%
Automotores	3,3	4,4	1,1	33,4%
Sellos	7,7	8,9	1,2	16,0%
Otros	6,6	6,8	0,2	2,9%
Total	74,2	85,9	11,8	15,9%

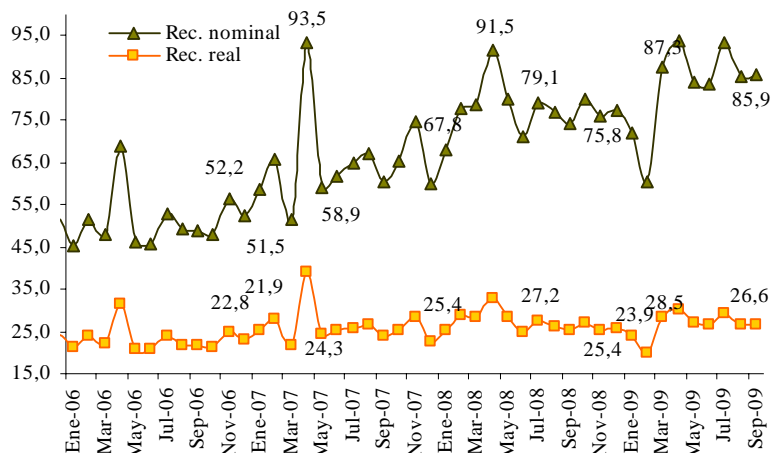
Fuente: abeceb.com sobre la base de Dirección de Renta Provincial

Cuadro 2: Recaudación tributaria provincial de enero-septiembre

Tributos	Acumulado ene- sep en millones de \$		Variación	
	2008	2009	En \$ M	En %
Ingresos Brutos	396,7	428,5	31,8	8,0%
Inmobiliario	106,1	105,3	-0,7	-0,7%
Automotores	65,2	76,9	11,7	17,9%
Sellos	70,3	65,5	-4,7	-6,8%
Otros	58,5	69,0	10,5	17,9%
Total	696,7	745,2	48,5	7,0%

Fuente: abeceb.com sobre la base de Dirección de Renta Provincial

Gráfico 1: Evolución de la recaudación propia deflactada por un índice de precios combinado IPC-IPM. En millones de \$



Recaudación	Var. % acumulada	
	2008	2009
Nominal	19,8%	7,0%
Real	2,9%	-3,1%

Fuente: abeceb.com sobre la base de Dirección de Renta Provincial

Provincia de Chaco

Cuadro 1: Recaudación tributaria provincial de agosto

Tributos	Mes de Agosto en millones de \$		Variación	
	2008	2009	En \$ M	En %
Ingresos Brutos	38,5	32,6	-5,8	-15,2%
Inmobiliario	0,4	0,4	0,0	-7,5%
Sellos	3,8	3,8	0,0	0,8%
Fondo Salud Pública	1,2	1,2	0,0	0,6%
Ley 3565	3,6	3,3	-0,3	-9,3%
Otros	0,02	0,01	0,0	-68,0%
Total	47,5	41,3	-6,2	-13,0%

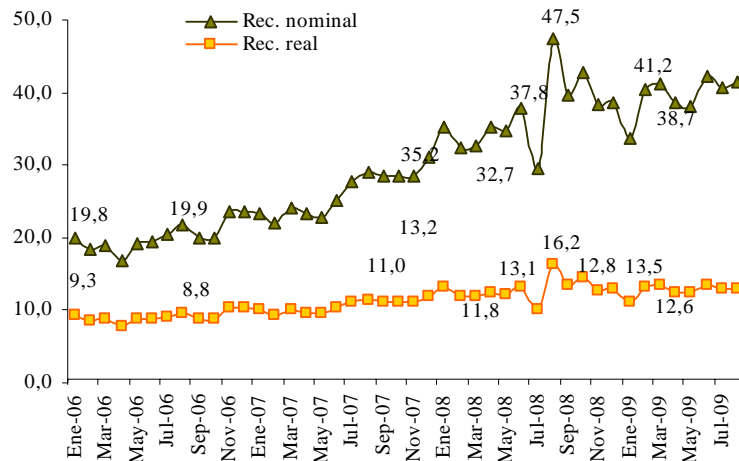
Fuente: abeceb.com sobre la base de Dirección de Renta Provincial

Cuadro 2: Recaudación tributaria provincial de enero-agosto

Tributos	Acumulado ene- ago en millones de \$		Variación	
	2008	2009	En \$ M	En %
Ingresos Brutos	229,3	245,7	16,4	7,2%
Inmobiliario	2,7	2,6	-0,1	-3,5%
Sellos	23,0	34,3	11,3	48,9%
Fondo Salud Pública	9,0	10,9	1,9	21,2%
Ley 3565	20,8	22,8	2,1	10,0%
Otros	0,1	0,1	0,0	-35,2%
Total	284,9	316,4	31,5	11,1%

Fuente: abeceb.com sobre la base de Dirección de Renta Provincial

Gráfico 1: Evolución de la recaudación propia deflactada por un índice de precios combinado IPC-IPM. En millones de \$



Recaudación	Variación %	
	2008	2009
Nominal	44,5%	11,1%
Real	24,2%	0,8%

Fuente: abeceb.com sobre la base de Dirección de Renta Provincial

Provincia de Córdoba

Cuadro 1: Recaudación tributaria provincial de agosto

Tributos	Mes de agosto en millones de \$		Variación	
	2008	2009	En \$ M	En %
Ingresos Brutos	183,9	255,8	71,9	39,1%
Inmobiliario	16,0	23,3	7,3	45,6%
Automotores	5,7	9,9	4,2	73,1%
Sellos	14,6	18,1	3,5	24,0%
Otros	0,0	0,0	0,0	0,0%
Total	220,2	307,1	86,9	39,5%

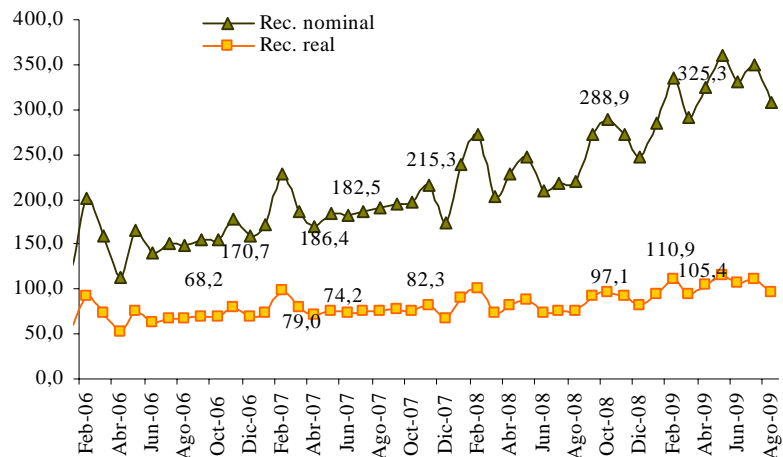
Fuente: abeceb.com sobre la base de Dirección de Renta Provincial

Cuadro 2: Recaudación tributaria provincial de enero-agosto

Tributos	Acumulado ene-ago en millones de \$		Variación	
	2008	2009	En \$ M	En %
Ingresos Brutos	1.359,1	1.997,3	638,2	47,0%
Inmobiliario	262,2	331,0	68,8	26,2%
Automotores	92,6	130,6	38,0	41,0%
Sellos	119,7	125,4	5,7	4,8%
Otros	0,0	0,0	0,0	0,0%
Total	1.833,7	2.584,4	750,6	40,9%

Fuente: abeceb.com sobre la base de Dirección de Renta Provincial

Gráfico 1: Evolución de la recaudación propia deflactada por un índice de precios combinado IPC-IPM. En millones de \$



Recaudación	Var. % acumulada	
	2008	2009
Nominal	22,4%	40,9%
Real	5,2%	27,4%

Fuente: abeceb.com sobre la base de Dirección de Renta Provincial

Provincia de Neuquén

Cuadro 1: Recaudación tributaria provincial de septiembre

Tributos	Mes de Septiembre		Variación	
	2008	2009	En \$ M	En %
Ingresos Brutos	74,4	73,7	-0,7	-0,9%
Inmobiliario	7,7	11,4	3,7	48,4%
Sellos	8,6	8,7	0,1	0,6%
Otros	0,0	0,0	0,0	---
Total	90,7	93,8	3,1	3,4%

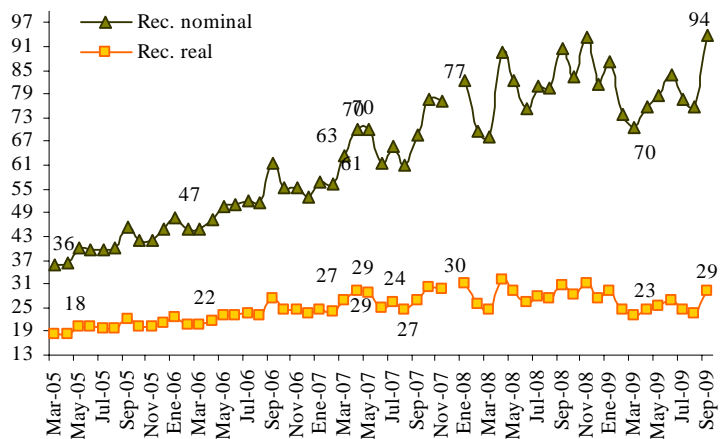
Fuente: abeceb.com sobre la base de Dirección de Renta Provincial

Cuadro 2: Recaudación tributaria provincial de enero-septiembre

Tributos	Acumulado ene-sep en millones de \$		Variación	
	2008	2009	En \$ M	En %
Ingresos Brutos	605,1	605,8	0,7	0,1%
Inmobiliario	32,2	38,1	5,9	18,3%
Sellos	82,5	72,9	-9,6	-11,6%
Otros	0,0	0,0	0,0	---
Total	719,8	716,7	-3,1	-0,4%

Fuente: abeceb.com sobre la base de Dirección de Renta Provincial

Gráfico 1: Evolución de la recaudación propia deflactada por un índice de precios combinado IPC-IPM. En millones de \$



Recaudación	Variación % nov acum	
	2008	2009
Nominal	25,5%	-0,4%
Real	7,8%	-9,6%

Fuente: abeceb.com sobre la base de Dirección de Renta Provincial